

บทที่ 8
ผักรับประทานสดหรือผักสวนครัว

8.1 ผักกาดหอม (Lettuce)

Lactuca sativa

ผักกาดหอมจัดว่าเป็นผักสลัด ใช้ใบมารับประทานสด เท่าที่ปลูกกันอยู่ในประเทศไทย มีปลูกเป็นการค้าทั่วทุกภาค แต่จะแตกต่างกันในเรื่องของพันธุ์ ทั้งนี้ขึ้นอยู่กับแต่ละพันธุ์ต้องการสภาพแวดล้อมต่างกัน อย่างไรก็ตามเราสามารถแยกผักกาดหอมออกเป็น 4 พวกใหญ่ๆ คือ

1. Crisp head หรือ Iceburg คือ ผักกาดหอมหัวหรืออาจเรียกว่าผักกาดแก้ว (*Lactuca sativa* var. *capitata*) ชอบเจริญเติบโตอยู่ในที่อุณหภูมิค่อนข้างเย็น จะหัวหัวคล้ายกะหล่ำปลี ใบจะบางกรอบมาก ใบแยกเป็นคลื่น

2. Leaf หรือ Loose leaf หรือ Loose head คือผักกาดหอมใบ (*Lactuca sativa* var. *crispa*) เป็นผักกาดหอมที่ปลูกได้ทั่วไป นิยมปลูกมากในประเทศไทย เพราะเจริญเติบโตได้ในแทบทุกท้องถิ่น ใบหยักเป็นคลื่นไม่หัวหัวอาจมีสีของใบเป็นสีแดงม่วงก็ได้

3. Butter head หรือ Bibb เป็นผักกาดหอมหัวเช่นเดียวกัน แต่หัวหัวกลมๆ ใบเปราะบางมาก ใบข้างนอกเป็นสีเขียว ข้างในเป็นสีครีม ใบกรอบฉีกขาดง่าย ไม่ทนทาน ไม่มีคุณภาพในการขนส่ง พวกนี้ก็คือ *Lactuca sativa* var. *capitata*

4. Cos หรือ Romaine เป็นผักกาดหอมแบบลำต้นตั้งตรง มีลำต้นสูงถึง 25 เซนติเมตร ใบแคบเรียวยาว ใบมีความกรอบมากที่สุดเมื่อเทียบกับผักกาดหอมพันธุ์อื่นๆ มีชื่อวิทยาศาสตร์ว่า *Lactuca sativa* var. *longifolia*

สภาพแวดล้อมที่เหมาะสมกับการเจริญเติบโต ผักกาดหอมเป็นผักล้มลุก มีอายุในแปลงไม่เกิน 70 วัน ขึ้นได้ในดินแทบทุกชนิด แต่ชอบดินร่วน ความชื้นในดินสม่ำเสมอ และต้องไม่ชื้นจนเกินไป แปลงต้องได้รับแสงแดดเต็มที่ตลอดวัน อุณหภูมิที่พอเหมาะสำหรับพันธุ์ใบไม่หัวหัวประมาณ 21-26.6°C และสำหรับพันธุ์หัวหัวประมาณ 15.5-21°C

การเตรียมแปลงปลูกและการปลูก มักจะปลูกผักกาดหอมโดยการย้ายกล้า ดังนั้นจึงควรเตรียมแปลงกล้าโดยขุดไถดินลึกประมาณ 15 เซนติเมตร และตากดินไว้ 5-7 วัน ใส่ปุ๋ยคอกที่เน่าสลายดีแล้ว ทำหน้าดินให้ละเอียดที่สุด เพราะเมล็ดพันธุ์ผักกาดหอมมีขนาดเล็กมาก

หากตกลงลึก จะทำให้งอกช้าหรือไม่งอกเลย การเพาะกล้าโดยการโรยเป็นแถวห่างกัน 10 ซม. แล้วใช้ดินละเอียดกลบบางๆ แล้วเอาฟางคลุม แล้วรดน้ำระบบฝอยให้ทั่ว รักษาแปลงให้ชื้นสม่ำเสมอ

การเตรียมแปลงปลูก จะขุดไถดินลึกประมาณ 18-20 เซนติเมตร ตากดินไว้ประมาณ 7-10 วัน ต้องใส่ปุ๋ยคอกหรือปุ๋ยหมักที่สลายตัวดีแล้วลงไปด้วยหากจะปลูกโดยการหว่านเมล็ดโดยตรงลงในแปลงปลูก ต้องย่อยผิวหน้าดินให้ละเอียดมาก หากปลูกโดยวิธีย้ายกล้าก็ไม่จำเป็นต้องให้ดินละเอียดนัก ควรระวังในเรื่องความเป็นกรดของดินด้วย ปรับโดยการใส่ปูนขาว

ผักกาดขาวพันธุ์ใบ นิยมหว่านกระจายทั่วแปลงปลูกเลย ในกรณีนี้แปลงปลูกมักมีขนาดกว้าง 1-1.5 เมตร หรือกว้าง 4-5 เมตร และมีร่องน้ำข้างแปลง เมื่อหว่านเมล็ดลงในแปลงปลูกโดยตรงแล้ว (ในการหว่านควรคลุกเมล็ดด้วยทราย เพื่อให้มีการกระจายของเมล็ดดี) กลบเมล็ดลงด้วยปุ๋ยคอกและใช้ฟางคลุม รดน้ำให้ชุ่ม เมื่องอกมีใบจริงประมาณ 2-3 ใบ ถอนต้นที่ไม่สมบูรณ์ทิ้งไป จักระยะระหว่างต้นประมาณ 25 x 30 เซนติเมตร ใช้เมล็ดพันธุ์ 100-160 กรัม/ไร่

ผักกาดหอมที่อ่อนมักปลูกโดยวิธีย้ายกล้าในแปลงกล้า ใช้เมล็ดพันธุ์โรยเป็นแถวห่างกัน 10 ซม. ใช้เมล็ดพันธุ์ประมาณ 50-80 กรัม ในพื้นที่เพาะกล้า 2.0-2.5 ตารางเมตร จะได้กล้าเพียงพอสำหรับปลูกในพื้นที่แปลงปลูก 1 ไร่ เมื่อกำลังออกต้นเล็กๆ ถอนกล้าออกบ้างอย่าให้กล้าแน่นเกินไป โดยทั่วไปจะให้กล้าแต่ละต้นห่างกัน 5-10 ซม. หากกล้าเบียดกันแน่นเกินไปจะทำให้เป็นโรคเน่าได้ เมื่อกกล้าอายุได้ 25-30 วัน หรือมีใบจริงประมาณ 3-4 ใบ ควรย้ายปลูก ก่อนย้ายควรทำให้กล้าแข็งแรงเสียก่อน โดยการให้ปุ๋ยสูตร 16-16-16 และให้น้ำให้น้อยลง ควรย้ายกล้าตอนไม่มีแดดจัด หรืออาจย้ายลงใส่ในถุงพลาสติกถุงละต้นก่อน เพื่อให้กล้าแข็งแรงและคัดขนาดให้สม่ำเสมอแล้วจึงลงปลูกในแปลง หลังจากปลูกในแปลงปลูกควรรดน้ำทันที และอาจหาใบไม้มาปกคลุมไว้ป้องกันแดดจัดสัก 2-3 วัน เพื่อให้ผักกาดหอมตั้งตัวได้ดี

การดูแลรักษาในแปลงปลูก

การให้น้ำ ผักกาดหอมต้องการน้ำตลอดระยะเวลาการปลูก ควรให้น้ำสม่ำเสมออย่าให้ผักกาดหอมเหี่ยวได้ เพราะจะชะงักการเจริญเติบโตและทำให้คุณภาพเสียไป

การพรวนดิน เพื่อกำจัดวัชพืช ควรทำบ่อยๆ ในขณะที่เริ่มปลูกในแปลง แต่การพรวนนี้ต้องระวังเนื่องจากผักกาดหอมมีระบบรากตื้น จึงอาจทำอันตรายกับรากของผักกาดหอมได้ โดยเฉพาะพันธุ์ห่อหัว จะทำให้ผลผลิตลดลง

การใส่ปุ๋ย ปุ๋ยสูตรที่ใช้มักเป็น 15-15-15 สำหรับผักกาดหัวพันธุ์ใบ และสำหรับพันธุ์ห่อหัว ใช้สูตร 13-13-21 อัตราที่ใช้ 30-50 กก./ไร่ สำหรับพันธุ์ใบ ควรให้ปุ๋ยในโตรเจน เช่น ยูเรีย เสริมในอัตรา 10-20 กก./ไร่ ในระยะเริ่มตั้งตัว เนื่องจากผักกาดหอมพันธุ์ใบมีอายุสั้น จึงควรให้ครั้งเดียวเป็นปุ๋ยรองพื้นในพวงห่อหัว อาจให้เป็นปุ๋ยรองพื้นครั้งแรกในปริมาณ 2 ใน 3 ส่วน ครั้งหลังอีก 1 ใน 3 ส่วน ใส่ระหว่างแถวพรวนกลบเมื่อผักกาดหอมอายุได้ 20 วัน สำหรับปุ๋ยในโตรเจนควรแบ่งใส่ 2 ครั้ง เมื่อผักกาดหอมอายุได้ 10 วัน และ 15 วัน โดยหว่าน

การเก็บเกี่ยว พันธุ์ใบใช้เวลาประมาณ 40-50 วัน หลังจากหว่านลงในแปลง จะเก็บเกี่ยวได้ ส่วนพันธุ์ห่อหัวใช้เวลาประมาณ 55-70 วัน หลังจากย้ายกล้าจะเก็บเกี่ยวได้ พันธุ์ใบนั้นควรสังเกตดูด้วยว่าใบยังอ่อน กรอบ ส่วนพันธุ์ห่อหัวนั้นต้องให้หัวแน่นเต็มที่ และหากทิ้งช้าเกินไป หัวจะหลวมเพราะผักเริ่มจะแทงช่อดอก

การเก็บโดยใช้มีดคมๆ ตัดบริเวณโคนต้น แล้วตัดแต่งใบรอบนอกที่ไม่สวยออกทิ้งไป พันธุ์ห่อหัวควรเอาปูนแดงทาบริเวณรอยตัดที่โคนต้น และวางผึ่งไว้ให้รอยตัดแห้ง เพื่อป้องกันการเน่าเสีย การบรรจุต้องทำด้วยความระมัดระวัง เพราะผักกาดหอมเป็นผักที่ชำรุดเสียหายได้ง่าย ผลผลิตผักกาดหอมห่อเฉลี่ยจะให้ได้ประมาณ 370-780 กก./ไร่ ผลผลิตจะดีในเดือนพฤศจิกายน ถึง ธันวาคม แต่จะปลูกได้ตั้งแต่เดือนตุลาคมถึงมกราคม และชอบที่ที่อุณหภูมิต่ำ ส่วนผักกาดหอมใบปลูกได้ตลอดปีแต่ผลผลิตจะมากในช่วงเดือน ตุลาคม ถึง เมษายน

พันธุ์ที่ใช้ปลูก

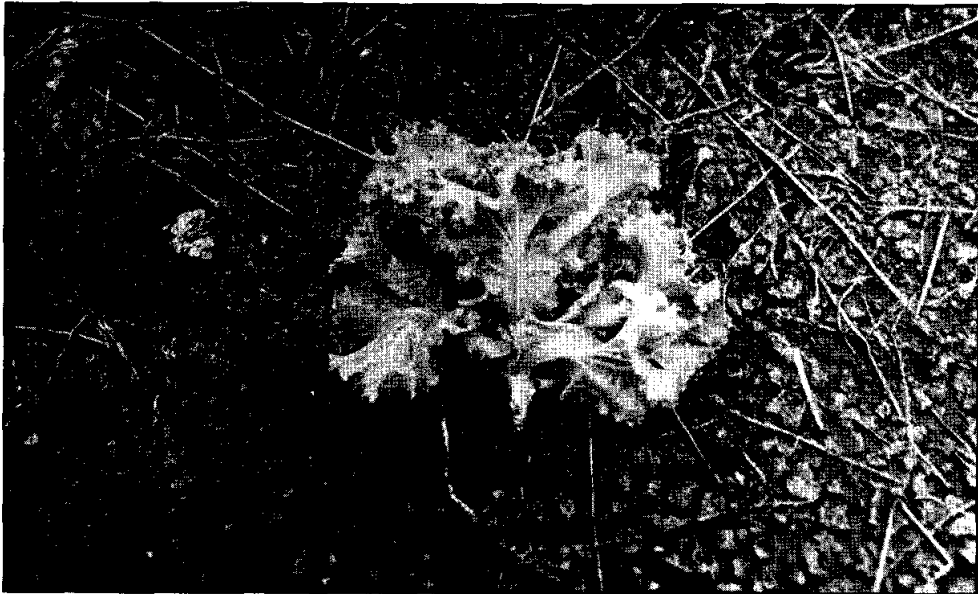
พันธุ์ใบที่นิยมปลูกกันมากคือ Grand Rapid จะมีใบสีเขียวอ่อน ใบมันและหยักอัดกันแน่น ต้นมีขนาดใหญ่

พันธุ์ห่อหัวที่ปลูกกัน มีดังนี้

Great Lake 659 เป็นพันธุ์หนักปานกลางหัวห่อกลมขนาดใหญ่ ใบสีเขียวเข้มเป็น
หยักไม่ค่อยมีปัญหาเรื่องใบไหม้ (Sun burn) พันธุ์ Lake 366 เป็นพันธุ์เบา หัวห่อกลมมีใบสี
เขียวเข้มรอบนอก ใบหยักมีความต้านทานโรคลายใบแห้ง (Tip burn) พันธุ์ Summer Lake
เป็นพันธุ์เบา หัวห่อกลม สีเขียวอ่อนใบหยัก

โรคที่เข้าทำลายบ่อยคือ Downy Mildew เกิดจากเชื้อรา และโรคเน่าเกิดจาก
เชื้อแบคทีเรียและโรคใบจุดที่เกิดจากเชื้อรา

สำหรับแมลงไม่ค่อยมีรบกวนผักกาดหอมมากนัก



รูปที่ 61 ผักสลัด (*Lactuca sativa*)

แหล่งผลิต

ผักกาดหอมปลูกมากที่สุดในภาคตะวันออกเฉียงเหนือ โดยมีพื้นที่ปลูก 5,161 ไร่
ในจังหวัดหนองคาย บุรีรัมย์ อุตรธานี รองลงมาคือภาคเหนือมีพื้นที่ปลูก 2,056 ไร่ ในจังหวัด
ลำปาง นครสวรรค์ เชียงใหม่ และในเขตตะวันตกมีพื้นที่ปลูก 1,363 ไร่ ในจังหวัดกาญจนบุรี
และ ประจวบคีรีขันธ์

8.2 ขึ้นฉ่าย (Celery)

Apium graveolens

เดิมเป็นพืชป่าพบอยู่โดยทั่วไปตามริมน้ำ พบแถวสวีเดน แอลจีเรีย และอียิปต์ และพบในบางพื้นที่แถบเอเชียด้วย มนุษย์นำมาทำเป็นพืชปลูกตั้งแต่ ค.ศ. 1542 เดิมจุดประสงค์เพื่อจะใช้ทำยาพอกโลหิตของชาวจีน และเริ่มนำมาใช้เป็นอาหารราวปลายศตวรรษที่ 16 โดยใช้พันธุ์ hellow leaf stock ต่อมา มีพันธุ์อื่น ๆ มาแทน จึงเลิกนิยมพันธุ์ hellow leaf stock ไป ในสมัยที่ใช้รับประทานแรก ๆ นิยมส่วนที่มีสีเขียว ต่อมากลับนิยมส่วนที่มีสีขาว พันธุ์ดีจะมีการแตกแขนงมาก ขึ้นฉ่ายเป็นผักที่มีไวตามิน เอ สูง

ก้านใบของต้นขึ้นฉ่ายจะอวบน้ำ มีรากสั้น ระบบรากเป็นฝอยหลังจากย้ายปลูกเนื่องจากรากแก้วขาดไป รากฝอยนี้ยาวที่สุดก็ไม่เกิน 2 นิ้ว ลำต้นโตเต็มที่สูงถึง 2 ฟุต แต่โดยเฉลี่ยมักสูงประมาณ 15 นิ้ว มักนิยมปลูกให้ชิด ๆ กัน เพื่อให้ลำต้นสูง และเป็นการบังแสงกันทำให้ลำต้นมีสีขาว

การปลูก การปลูกขึ้นฉ่ายกระทำได้ 2 วิธี

1. เพาะให้เมล็ดงอกก่อน เมื่อกำลังสูงประมาณ 2-3 นิ้ว จึงทำการย้ายปลูก
2. หว่านเมล็ดลงในแปลงปลูกเลย

หากจะปลูกแบบวิธีแรก ต้องเตรียมดินแปลงเพาะให้ละเอียดที่สุด เนื่องจากเมล็ดพันธุ์ขึ้นฉ่ายมีขนาดเล็กมาก โดยเฉลี่ยน้ำหนักเมล็ดพันธุ์ 1 กรัม จะมีจำนวนเมล็ดประมาณ 2,000-2,200 เมล็ด หลังจากเตรียมดินแปลงเพาะให้ละเอียดดีแล้ว ใช้เมล็ดพันธุ์ 1 ช้อนชา ผสมกับทราย 1 ถัง แล้วคลุกให้เข้ากัน หว่านลงในแปลงเพาะเนื้อที่ 1 ตารางเมตร หลังจากหว่านแล้วใช้ฟางแห้งคลุมบาง ๆ แล้วรดน้ำด้วยฝักบัวบ่อย ๆ วันละ 3 ครั้ง เช้า กลางวัน เย็น ให้ดินชุ่มเสมอ แต่อย่าให้น้ำขัง ประมาณ 7-10 วัน เมล็ดขึ้นฉ่ายจะงอกเป็นฝอย ๆ เล็กมาก เมื่อกล้าอายุ 7 วัน และ 21 วัน ควรใช้ปุ๋ยสูตร 16-16-16 เพื่อเร่งให้กล้าแข็งแรง กล้ามี่อายุ 6-7 สัปดาห์ จะมีลำต้นสูง 3-4 นิ้ว จะเป็นช่วงที่เหมาะสมที่ทำการย้ายปลูกได้

สำหรับการปลูกวิธีที่สอง ก็เตรียมแปลงปลูกเช่นเดียวกับแปลงเพาะแล้วลดจำนวนเมล็ดพันธ์ลงเสียบ้างเพื่อสะดวกในการถอนแยก สำหรับระยะปลูกที่ใช้หากในกรณีที่ว่าแปลงถอนแยกแล้วให้มีระยะปลูกระหว่างต้น 2-3 นิ้ว จะได้ต้นที่สูงชะลูดสีขาวและมีผลผลิตสูงในสภาพที่มีการเตรียมดินอย่างดี และดูแลรักษาอย่างถูกต้อง หากโรยเป็นแถวใช้ระยะปลูกประมาณ $6 \neq 12$ นิ้ว จะได้กอใหญ่ หากต้องการให้ได้ต้นสีขาว ควรห่มด้วยฟางหรือดิน หรือดีไม่เป็นกรอบ ๆ ต้น ให้แค่ส่วนของใบโผล่ขึ้นมา $1/4$ หรือ $1/5$ ของความสูงของลำต้น ทั้งนี้เพื่อป้องกันส่วนล่างไม่ให้โดนแสง การบังแสงนี้กระทำนาน 3 สัปดาห์ จึงเอาออก จะได้ก้านใบขาว กรอบ หากไม่บังแสง ก้านใบจะสีเขียวจัด พืชนี้เหมาะสำหรับใช้ปลูกเป็นพืชสวนครัว โดยปลูกร่วมกับพริก มะเขือเทศ หรือถั่วฝักยาว เพื่อที่จะได้ช่วยบังร่มเงาให้ขึ้นง่าย แต่ต้องเตรียมดินให้ละเอียด และปราศจากวัชพืช

การดูแลรักษา

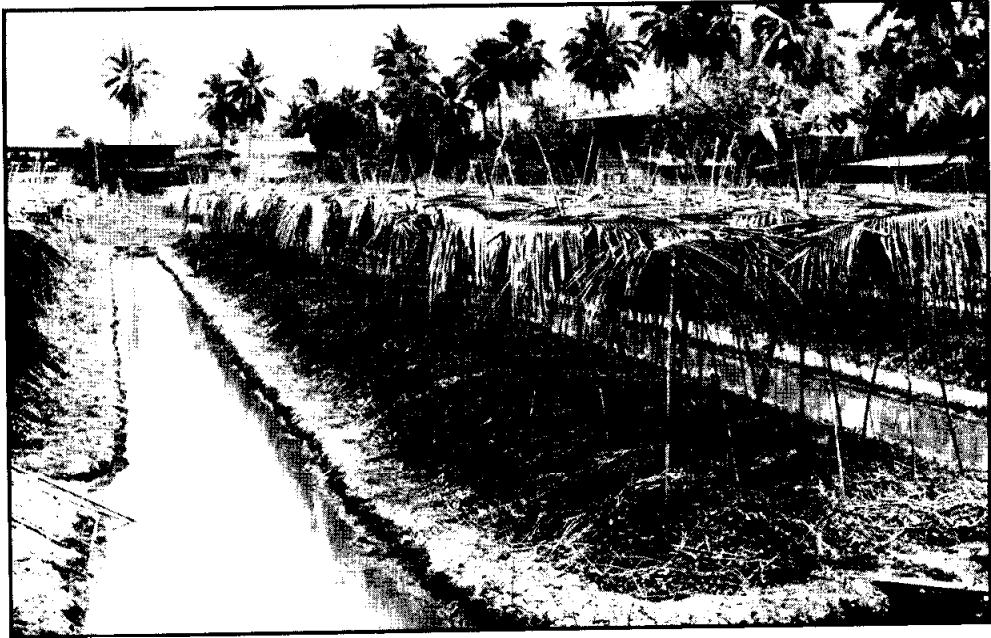
การบังแดด หลังจากย้ายกล้ามาปลูกในแปลงใหม่ ๆ ควรทำร่มเงาบังแสงแดดอยู่ประมาณ 3-4 วัน โดยค่อยๆ เปิดให้โดนแสงมากขึ้นทีละน้อยๆ จนกระทั่งต่อมาเปิดให้โดนแสงได้ตลอดวัน ในช่วงกลางคืนจะได้รับความชื้นจากบรรยากาศเต็มที่ ขึ้นง่ายไม่ชอบอากาศร้อนจัด ดังนั้น ควรปลูกในฤดูร้อน ควรทำร่มบังแสงแดดไว้ตลอดวัน จะทำให้ผักงามดีมาก

สำหรับการปฏิบัติรักษาขึ้นง่ายที่ปลูกในแปลงปลูกโดยตรงนั้น หลังจากหว่านลงในแปลงควรทำร่มเงาให้โดยอาจให้แสงแดดอ่อนตอนเช้าและตอนเย็นลอดเข้ามาในแปลงได้บ้างเล็กน้อย ส่วนตอนกลางวันแดดจัดต้องไม่ให้แสงแดดลอดเข้ามาได้เลย

การให้น้ำ ควรรดน้ำทั้งตอนเช้าและตอนเย็น แต่ในการรดน้ำตอนเย็นต้องระวังอย่าให้น้ำขังและเพราะจะทำให้ขึ้นง่ายมีเชื้อราเข้าทำลายได้ น้ำที่ใช้รดควรเย็น เพราะผักนี้ชอบความเย็น

การให้ปุ๋ย ใช้ปุ๋ยเช่นเดียวกับผักกาดหอม

การเก็บเกี่ยว หากปลูกโดยการย้ายกล้าจากวันปลูกไปประมาณ 50 วัน จะทำการเก็บเกี่ยวได้ วิธีเก็บควรเก็บวันเว้นวัน โดยวิธีถอนทั้งต้น ลักษณะของต้นในระยะเก็บเกี่ยวควรอวบอ้วน สีเขียวอ่อนใส กรอบ ใช้เวลาการเก็บเกี่ยวทั้งหมดประมาณ 30-45 วัน คืออายุ



รูปที่ 62 การทำร่มเงาในแปลงผักกาดหอม



รูปที่ 63 แสดงการมัดผักหลังจากเก็บเกี่ยวแล้ววางไว้ในแปลง

การเก็บเกี่ยวจะลอบไปได้ถึง 90 วัน หากทิ้งไว้นานกว่านี้ผักจะเป็นเส้น เหนียว ไม่น่ารับประทาน

พันธุ์ แบ่งผักขึ้นง่ายที่ปลูกกันได้ 2 พันธุ์ คือ

1. พันธุ์จีน มีลักษณะต้นโต ใบเขียว ส่วนก้านใบสีเขียวอ่อนกว่าตัวใบ พันธุ์จีนนี้ปลูกได้ตลอดปี แต่ต้องทำร่มรำไรให้ เพื่อป้องกันแสงแดดจัดแต่ก็ชอบอากาศเย็น

2. พันธุ์ฝรั่ง นิยมปลูกกันเช่นพันธุ์ Self blanching, Golden plum, Wonderful มีลักษณะใบกว้าง หนา ก้านใบมีสีขาวโดยตัวเองไม่ต้องบังแสง เป็นพันธุ์ที่ต้องการอากาศหนาว มีทั้งต้นสูงและต้นแคระ

โรคและแมลง ขึ้นง่ายเป็นผักที่มีโรคและแมลงรบกวนน้อยมาก

8.3 หอมแบ่ง (Multiplying Onion)

Allium cepa var. *aggregatum*

หอมแบ่ง เป็นพืชที่นิยมรับประทานสด โดยใช้ส่วนของใบและหัว เนื่องจากหอมแบ่งมีลักษณะการเจริญโดยการแตกเป็นกอได้มากและมีใบมาก ส่วนของหัวจะไม่เจริญใหญ่เหมือนหอมแดง และตรงหัวจะมีกลิ่นฉุนจึงนิยมใช้เป็นผักแกล้ม หรือดับกลิ่นคาวของอาหารต่างๆ ได้ดี ต้นกำเนิดมาจากเอเชียตอนกลางและแถบทะเลเมดิเตอร์เรเนียน จากนั้นก็แพร่กระจายไปสู่ยุโรปในปี ค.ศ. 1629

สภาพแวดล้อมที่เหมาะสมกับการเจริญเติบโต หอมแบ่งชอบดินร่วนและสภาพอากาศค่อนข้างเย็นและชื้น อุณหภูมิที่พอเหมาะประมาณ 13-24 °C ความชื้นในดินต้องสม่ำเสมอและมีการระบายน้ำดี สภาพความเป็นกรดของดินประมาณ 6.0-6.5

การเตรียมดิน เนื่องจากหอมเป็นพืชที่มีระบบรากตื้น ดังนั้น ควรขุดไถดินลึกประมาณ 15-20 ซม. และตากดินเอาไว้ประมาณ 5-7 วัน แล้วใส่ปุ๋ยคอกหรือปุ๋ยหมักย่อยคลุกกับดิน ต้องเตรียมผิวหน้าดินให้ละเอียด

การปลูก

การเตรียมหอมพันธุ์ ชาวสวนมักซื้อท่อนพันธุ์จากร้านซึ่งท่อนพันธุ์หอมหรือหัวพันธุ์หอมนี้ต้องสั่งจากต่างประเทศเข้ามา โดยเฉพาะมักสั่งจากไต้หวัน ซึ่งในปี 2523 ปริมาณที่สั่งเข้ามา 2,425,100 กก. คิดเป็นมูลค่า 15,348,072 บาท ชาวสวนมักเตรียมพันธุ์ที่ซื้อมาปลูกในลักษณะต่างๆ กันได้ 3 แบบ คือ

1. ตัดใบและรากทิ้ง
2. ตัดส่วนบนของหัวออก 1/3 ของความยาวของหัว
3. ผ่าส่วนบนของหัวเป็นกากบาทจากหัวลงไปทางรากให้เล็กประมาณ 2/3 ของความยาวของหัว

และเมื่อปลูกแล้วปรากฏว่าวิธีที่ 3 จะให้ผลผลิตสูงประมาณ 1,180 กก./ไร่ และได้จำนวนหัวเฉลี่ยต่อไร่ประมาณ 326,936 หัว และผลผลิตรองลงมาคือวิธีที่ 2 ส่วนวิธีแรก จะให้ผลผลิตต่ำสุด

วิธีปลูก นำหัวพันธุ์ที่เตรียมไว้มาหุ้มด้วยผ้าเปียกชื้นเพื่อให้หัวออกราก ควรหุ้มทิ้งไว้ประมาณ 24 ชั่วโมง ต้องแยกให้หอมออกจากกันเป็นหัว ๆ เอาเฉพาะหัวที่สมบูรณ์ไปปลูก การปลูกใช้ระยะ 12-15 x 15 ซม. ปริมาณหัวพันธุ์ที่ใช้ปลูกในพื้นที่ 1 ไร่ ประมาณ 60-80 กก. การรดน้ำในแปลงปลูก ให้ดินชุ่มน้ำก่อนนำหอมลงไปปลูก ควรทำให้หัวจมลึกในดินเพียงครึ่งหัว และต้องระมัดระวังอย่ากดหัว หัวหอมชำ เพราะจะทำให้เชื้อโรคเข้าและหัวเน่า หลังจากดำแล้วควรรดน้ำแล้วใช้ฟางแห้งคลุม เพื่อรักษาความชื้นในดินและควบคุมวัชพืชด้วย

การปฏิบัติดูแลรักษา

การให้น้ำ การให้น้ำควรรดน้ำให้ดินชุ่มอยู่เสมอ หลังการปลูก และในระยะที่หอมงอกใหม่ ๆ จะให้น้ำได้น้อยหรือหยุดรดน้ำในกรณีที่หอมแก่และต้องการเก็บไว้ทำพันธุ์

การให้ปุ๋ย ปุ๋ยคอกที่เป็นปุ๋ยรองพื้นที่ใส่ตอนเตรียมดินควรใส่ให้มากหน่อย คือ ในอัตรา 2-4 ตัน/ไร่ สำหรับปุ๋ยวิทยาศาสตร์ ควรใช้ปุ๋ยสูตร 20-10-10 หรือ 12-8.8 ในอัตรา 50-100 กก./ไร่ โดยอาจใส่ทั้งหมดดินแปลงก่อนปลูกหอมหรือใส่เพียง 3/4 ส่วนของทั้งหมดเป็นปุ๋ยรองพื้น และ 1/4 ที่เหลือใส่โดยโรยข้างแถวตอนหอมอายุ 30 วัน นอกจากนี้อาจใส่ปุ๋ยแอมโมเนียมซัลเฟตในอัตรา 20-25 กก./ไร่ โดยแบ่งใส่ทุกครั้งหลังจากถอนแยกหัวหอมออกมา

การกำจัดวัชพืช ระยะที่หอมงอกใหม่ ๆ ควรตรวจตราและเก็บวัชพืชในแปลงหอมออกให้หมด เพราะวัชพืชจะแย่งน้ำจากหอมได้มาก เนื่องจากหอมมีระบบรากตื้น แต่เมื่อหอมโตแล้วไม่ควรถอนวัชพืชมากนัก เพราะอาจกระทบกระเทือนต่อรากหอมได้

การคลุมดิน สำหรับการปลูกหอมแบ่งการคลุมดินด้วยฟางสำคัญมากและจะกระทำตลอดฤดูการปลูกหอม ทั้งนี้ เพื่อช่วยลดการระเหยของน้ำ และการขึ้นแฉะของวัชพืชด้วย

การเก็บเกี่ยว สำหรับการเก็บเกี่ยวหอมเพื่อนำไปบริโภคสด ต้องเก็บเกี่ยวตอนหอมยังมีใบเขียวอยู่ (Green bunch onion) มักเก็บเมื่อหอมอายุประมาณ 40-50 วัน อาจถอนทั้งกอหรือแบ่งครึ่งกอก่อนก็ได้ ในกรณีถอนมาไม่หมดกอ หลังจากถอนแยกมา ควรพรวนดินกลบ แล้วใส่ปุ๋ยเติมให้ แล้วไม่ไปรบกวนอีกทั้งไว้อีก 1 เดือน แล้วจึงไปเก็บเกี่ยวโดยถอนออกทั้งกอ

สำหรับการเก็บเกี่ยวหอมเพื่อใช้ทำพันธุ์นั้น ต้องทิ้งหอมไว้ในแปลงประมาณ 90 วัน และงดการให้น้ำรอให้หอมนั้นแห้ง (Mature dry bulb) เก็บเกี่ยวโดยการถอนออกมามัดและแขวนไว้ในที่ร่มและมีการถ่ายเทอากาศดี และควรคัดเลือกหัวที่เน่าทิ้งอยู่เสมอ ความชื้นในหัวหอมควรประมาณ 6% หากเก็บไว้ให้มีอายุควรเก็บที่อุณหภูมิ 32°-34° ฟ ความชื้นสัมพัทธ์ 64%

พันธุ์ พันธุ์หอมแบ่งที่ปลูกในบ้านเรายังไม่มีการแบ่งแยกลักษณะพันธุ์ที่แตกต่างออกมาอย่างชัดเจน และหัวพันธุ์มักนิยมซื้อจากต่างประเทศ เนื่องจากเมื่อชาวสวนเก็บพันธุ์ใช้เองมักให้ผลผลิตต่ำกว่าเดิม โดยเฉลี่ยผลผลิตของชาวสวนประมาณ 800 กก./ไร่

โรคและแมลง

โรคที่สำคัญได้แก่ โรค Anthracnose เกิดจากเชื้อรา *Collectotrichum* ทำให้หัวและใบเน่ายุบไป โรคนี้ติดไปกับหัวพันธุ์ได้ โรคนี้มักระบาดในช่วงที่มีความชื้นสูง เช่น ฝนตก หรือหมอกลงจัดหลายวันติดต่อกัน การระบาดจะแพร่หลายรวดเร็วมาก เป็นโรคที่ร้ายแรงของหอม

โรคราดำ (Black Mold) เป็นกับหัวหอมที่เก็บแล้วจะเกิดราสีดำเป็นกลุ่มๆ

โรคใบจุดสีม่วง (Purple blotch) เกิดจากเชื้อรา มักเกิดตอนหอมโตแล้ว

โรครากเน่า (Root rot) เกิดจากเชื้อราอาจลุกลามเข้าไปในหัวหอมได้

แมลงที่พบได้แก่

เพลี้ยไฟ (Onion thrips) และหนอนกระทู้หอม (Beet Army Worm)

8.4 ผักชี (Coriander)

Coriandrum sativum

ผักชีเป็นพืชที่ใช้ใบ ต้น รับประทานสดและผล รากใช้เป็นเครื่องเทศ ปัจจุบันปลูกมากในประเทศอินเดียและผลิตเมล็ดพันธุ์ขายไปทั่วโลก ในประเทศไทยเราปลูกผักชีเพื่อรับประทานสด โดยใช้ใบเป็นผักประดับและชูรส ในทางภาคเหนือมีการปลูกผักชีเพื่อเอาเมล็ดพันธุ์ เมล็ดพันธุ์ใช้ทำเป็นเครื่องแกง และใช้ในการปรุงของบางชนิด นอกจากนี้ เมล็ดยังนำมาสกัดเอาน้ำมันหอมระเหยเพื่อใช้ในการประกอบอาหารและเป็นเครื่องชูรส และกลิ่นของบุหรี สำหรับกากที่เหลือใช้เป็นอาหารสัตว์

สภาพแวดล้อมที่เหมาะสมกับการเจริญเติบโต ชอบดินร่วนปนทรายหากจะปลูกในพื้นที่ที่เป็นดินเหนียว ควรเตรียมดินให้มีการระบายน้ำดี ดินควรมีอินทรีย์วัตถุสูง ผักชีไม่ชอบฝนแต่ค่อนข้างชอบอากาศเย็น ในการปลูกเพื่อเอาต้นไปรับประทานสดควรปลูกราวปลายเดือนกันยายนถึงปลายตุลาคม ผักชีจะงอกงามดี แต่ถ้าปลูกเพื่อเก็บเมล็ดพันธุ์ ควรปลูกปลายเดือนตุลาคม ผักชีไม่ทนกับสภาพน้ำขังภายในดิน ปัจจุบันประเทศไทยเก็บเมล็ดพันธุ์ใช้เอง เช่น พันธุ์บางช้าง เชียงใหม่ สำหรับพันธุ์ที่ผ่านการคัดเลือกและปรับปรุง ได้แก่ T-NP (D) 92, NP (D) 95, NP (J) 16,214, NP (K) 457 และ NP (P) 172 พันธุ์เหล่านี้ให้ผลผลิตสูงกว่าพันธุ์พื้นเมืองถึง 15% และมีปริมาณน้ำมันในเมล็ดสูงกว่าด้วย

การปลูก เนื่องจากเมล็ดผักชีมีเปลือกแข็งหนา และมีกลิ่นหอมทำให้นก หนู ชอบมากัดกินทำลาย ดังนั้น ในการนำเมล็ดมาหว่านในแปลง ควรทำให้เมล็ดนั้นงอกเสียก่อน โดยนำเมล็ดมาผึ่งแดดให้แห้งกรอบแล้วนำมาใส่ในถาดแล้วใช้ช้อนตักทิ้งทับให้เมล็ดแตกראว ต่อจากนั้นนำเมล็ดแช่ในน้ำกับยาแก้นรา vitavax ในอัตรา 1:1000 ประมาณ 1-2 คืน แล้วจึงเอามาขึ้นทอด้วยผ้าขาวบางที่ชุ่มน้ำไว้ให้ขึ้นอยู่เสมอ เป็นเวลา 5 วัน เมล็ดผักชีจะโผล่รากขึ้นมาเล็กน้อย แล้วจึงเอาเมล็ดนั้นคลุกยากันมด sevin ก่อนนำไปปลูกในแปลงโดยวิธีหว่านลงโดยตรงในแปลงปลูก หรือโรยเป็นแถว

แปลงปลูกเตรียมดินไม่ต้องละเอียดนักแต่ต้องทำให้ดินนั้นระบายน้ำได้ดี น้ำไม่ขัง ในการย่อยดินควรรีใส่ปุ๋ยมูลเป็ดเก่าในอัตรา 1/2 กก./ตารางเมตร เมล็ดพันธุ์ที่ใช้ประมาณ

2 ลิตร ในแปลงขนาด 5 × 8-10 ตารางเมตร เมื่อหว่านเมล็ดแล้วโรยดินทับบางๆ แล้วเอา ฟางคลุมไว้รดน้ำให้ชุ่ม หรืออาจรดยาฆ่าแมลงด้วย สำหรับการโรยเมล็ดเป็นแถวหรือหลุมใช้กับการปลูกร่วมกับผักอื่น เช่น หอมแบ่ง หอมใหญ่ โดยหยอดเมล็ดหลุมละ 3 เมล็ด ห่างกัน 3-4 นิ้ว และกลบเมล็ดหนา 1 นิ้ว ใช้ฟางปิดเช่นกัน รดน้ำให้ชุ่มเสมอ

เมล็ดจะงอกภายใน 3 วัน จำนวนเมล็ดที่ใช้ประมาณ 20 ลิตรต่อไร่ในกรณีปลูก เป็นหลุมถอนแยกเมื่อผักขึ้นอายุได้ 10 วัน ให้เหลือหลุมละต้น ในระยะนี้ต้องระวังโรค Damping off ป้องกันโดยใช้ยากันยา Copper oxychloride 60-100 กรัม/น้ำ 20 ลิตร รดลงใน แปลง

สำหรับผักที่ปลูกโดยการหว่าน หลังจากงอกแล้วควรถอนแยกให้ได้ระยะปลูก 5×20 ซม. เป็นระยะที่เหมาะสมกับการให้ผลผลิตสูงสุด จะทำให้ผักขึ้นแตกพุ่มสมบูรณ์ และเนื่องจากการหว่านใช้เมล็ดพันธุ์มาก ดังนั้นหากถอนแยกให้เหลือระยะ 5 × 5 ซม. จะเป็นการประหยัด เมล็ดพันธุ์และพบว่าที่ระยะปลูกเท่านี้ จะทำให้ผลผลิตสูงเช่นกัน แต่น้ำหนักเมล็ดจะต่ำกว่าพวก ที่ปลูกโดยใช้ระยะกว้างกว่านี้

การดูแลรักษา ถ้าปลูกผักซีแซมหรือร่วมกับพืชอื่นแทบไม่ต้องปฏิบัติอะไรเลย เพราะ การดูแลและให้ปุ๋ยพืชหลัก ผักซีก็ได้ด้วย และเนื่องจากผักซีเป็นผักที่เก็บเกี่ยวได้เร็ว ดังนั้น การให้ปุ๋ยควรให้เป็นปุ๋ยรองพื้นทั้งหมด เพราะถ้าให้หลังจากปลูกผักซีอาจดูดขึ้นไปใช้ไม่ทัน เวลา การให้น้ำต้องให้สม่ำเสมอ และระวังอย่าให้แปลงแฉะและน้ำขังได้ เพราะหากน้ำขังจะพบว่า ผักซีเป็นโรคเน่าคอดิน (damping off) ซึ่งสามารถป้องกันได้โดยการพ่นยา copper oxy- chloride 60-100 กรัม/น้ำ 20 ลิตร ฉีดยาให้ทั่วแปลง แล้วถอนต้นเป็นโรคทิ้งเสีย ส่วนแปลง ไม่พบว่ามีแมลงอะไรบกวนให้ผักซีเสียหาย

การเก็บเกี่ยว เก็บเมื่อผักซีโตเต็มที่คือ อายุประมาณ 30-35 วัน และพบว่าผักซี จะเริ่มแตกใบฝอยเมื่ออายุประมาณ 43 วัน และมีดอกตูมเมื่ออายุ 45 วัน ซึ่งเป็นระยะสุดท้าย ที่จะเก็บผักซีขายสด หากทิ้งไว้ผักซีจะมีดอกบานเมื่ออายุ 49 วัน และติดเมล็ดเมื่ออายุ 53 วัน และเมล็ดจะแก่เต็มที่เมื่อผักซีอายุ 91-100 วัน

ผลผลิตสดที่ได้ประมาณ 176 กก./ไร่ ถ้าปลูกแบบหวานแล้วถอนแยกให้เหลือระยะ 3 × 20 ซม. ส่วนการผลิตเมล็ดนั้น จะให้เมล็ดประมาณ 92.74 กก./ไร่ เมื่อปลูกโดยใช้ระยะ 5 × 5 ซม.

การเก็บเมล็ดไว้ทำพันธุ์เอง ทำให้พันธุ์บางช่วง พันธุ์เชียงใหม่ ตอนผักซีติดผล เริ่มลดการให้น้ำให้น้อยลง พอผลเป็นสีน้ำตาล อายุผักซีประมาณ 100 วัน หลังจากปลูกต้นผักซี จะแห้ง ก็เก็บมาตากและนวดเอาเมล็ด เมล็ดที่ได้ตากให้แห้งและทำความสะอาดเอาฝุ่นผงและเมล็ดลี้ทิ้งไป และเก็บเมล็ดพันธุ์ไว้ในที่แห้ง ไม่ควรเก็บเมล็ดพันธุ์ไว้นานเกิน 2 ปี เมล็ดจะเสื่อมความงอก โดยสังเกตดูว่าหากสีผิวของเมล็ดเข้ม แสดงว่าความงอกเสื่อมแล้ว