

ระบบการศึกษาของประเทศบรูไน  
(Educational System of Brunei Darussalam)

3.1 สภาพทั่วไปทางเศรษฐกิจ สังคม และการเมือง

ประเทศบรูไน ตั้งอยู่บนฝั่งทะเลทางทิศตะวันตกเฉียงเหนือของเกาะบอร์เนียว เป็นดินแดนเล็ก ๆ ที่อุดมสมบูรณ์ไปด้วยน้ำมัน ประเทศบรูไนจึงมีเศรษฐกิจที่มั่นคง และมีมาตรฐานการครองชีพสูงกว่าประเทศในกลุ่มอาเซียนทั้งหลาย นอกจากนี้ น้ำมันเป็นทรัพยากรธรรมชาติที่มีค่าของบรูไนแล้ว บรูไนยังมีป่าไม้และสัตว์น้ำ ประเทศบรูไนมีเมืองหลวงชื่อ *Dandar Seri Begawan* มีประชากรประมาณ 267,000 คน ประชากรส่วนใหญ่ของบรูไนกว่าร้อยละ 68 เป็นชาวมลายู นอกนั้นเป็นชาวพารา-มาเลย์ คือ พวกเมลานัง เกดามัน ไบซาฮัท และบูกิต ส่วนชาวพื้นเมืองของบรูไน คือ พวกกายัก อิบาน บูรุก เกลามิท และกูซุน ซึ่งมีอยู่ประมาณร้อยละ 10 ของประชากรทั้งหมด และมีชาวจีนอยู่ร้อยละ 18 ของประชากรทั้งประเทศ

ภาษาที่ใช้ คือ ภาษามลายู (ภาษาราชการ) ภาษาอังกฤษ และภาษาจีน ประชากรของบรูไนนับถือศาสนาอิสลามประมาณร้อยละ 64 ศาสนาพุทธร้อยละ 14 และศาสนาคริสต์ร้อยละ 10 มีประชากรกลุ่มหนุ่มสาวที่อ่านออกเขียนได้ประมาณร้อยละ 95

เศรษฐกิจ

ในปี พ.ศ. 2476 บรูไนได้ผลิตน้ำมันเป็นสินค้าออก และมีการผลิตเพิ่มมากขึ้น นอกจากน้ำมันแล้ว เศรษฐกิจของบรูไนยังขึ้นอยู่กับยางพารา การเกษตรกรรมอย่างอื่นที่สำคัญ คือ การทำป่าไม้ และการประมง

สินค้าออกที่สำคัญของบรูไน คือ น้ำมันดิบ ยางพารา แก๊สธรรมชาติ สินค้าเข้าที่สำคัญได้แก่ เครื่องจักรกล ยานพาหนะ โลหะ ปูนซีเมนต์ เสื้อผ้า ัญญาหาร และยาสูบ

## สังคม และการเมือง

ในปี พ.ศ. 2431 บรูไนเริ่มมีความสัมพันธ์กับประเทศอังกฤษ และได้ยกอภัยใต้อารักขาของอังกฤษตามข้อตกลงที่ทำขึ้นระหว่างสุลต่านแห่งบรูไนกับกษัตริย์อังกฤษ อำนาจของสุลต่านถูกจำกัดเฉพาะเรื่องที่เกี่ยวข้องกับกฎหมาย และจารีตประเพณีของมุสลิม และมาเลย์เท่านั้น ส่วนเรื่องการปกครอง และอื่น ๆ เป็นหน้าที่ของผู้สำเร็จราชการของอังกฤษในบรูไนเป็นผู้ชี้ขาด เพราะเป็นผู้รับผิดชอบแทนชาหลวงใหญ่ของอังกฤษ

ต่อมาในปี พ.ศ. 2502 บรูไนได้แยกตัวออกมาจากการปกครองของอังกฤษ ในซาราวัก มีการแต่งตั้งชาหลวงใหญ่ของอังกฤษประจำบรูไน และมีสัญญาฉบับใหม่ระหว่างอังกฤษกับบรูไน ทำให้สุลต่านมีอำนาจในการบริหารประเทศเต็มที่ และได้ประกาศใช้รัฐธรรมนูญฉบับแรกปกครองบรูไนในปีเดียวกัน

รัฐธรรมนูญฉบับปี พ.ศ. 2502 กำหนดให้รัฐบาลบรูไน ประกอบด้วยสภารัฐมนตรี (Council of Ministers) มีสุลต่านเป็นประธาน และมีสภานิติบัญญัติ (Legislative Council) ประกอบด้วยสมาชิกที่ได้จากการเลือกตั้ง

ในปี พ.ศ. 2526 บรูไนได้รับเอกราชจากอังกฤษ ได้เป็นประเทศเอกราชอย่างสมบูรณ์ มีสุลต่านเป็นประมุขของประเทศ และมีหัวหน้าคณะรัฐมนตรีเป็นประมุขของรัฐบาล ศาสนาสำคัญในบรูไน คือ อิสลาม พุทธ คริสต์ และศาสนาพื้นเมือง ภาษาที่สำคัญคือ ภาษามาเลย์ ซึ่งใช้เป็นภาษาทางการ ภาษาจีน อังกฤษ และอียาน

### 3.2 วิวัฒนาการของการศึกษาในประเทศบรูไน

การศึกษาในประเทศบรูไนเป็นการศึกษาที่มีขอบเขตกว้างขวาง แต่ไม่บังคับ รัฐบาลให้การศึกษแบบให้เปล่าแก่ประชากรชาวบรูไนทุกคนที่มีอายุตั้งแต่ 5 ขวบ จนถึงระดับที่สาม (tertiary level) สำหรับผู้ที่ได้รับคัดเลือก

ในปี ค.ศ. 1985 ระบบการศึกษาของบรูไนได้ขยายกว้างขวาง โดยการก่อตั้งมหาวิทยาลัยของชาติ คือ the University of Brunei Darussalam (UBD.) ปัจจุบันมหาวิทยาลัยแห่งนี้มี 4 คณะ คือ ศึกษาศาสตร์ วิทยาศาสตร์ ศิลปะและสังคมศาสตร์ และการบริหาร การจัดการ

เนื่องจากบรูไนมีประชากรน้อยมาก คือ ประมาณ 267,000 คน (1989) ทำให้บรูไนขาดแคลนช่างฝีมือ ด้วยเหตุนี้รัฐบาลบรูไนจึงได้ก่อตั้ง UBD, Institut Teknologi Brunei (ITB) ศูนย์ฝึกอบรมด้านการศึกษา และสถาบันเทคโนโลยีอื่น ๆ เพื่อผลิตทรัพยากรบุคคลให้ได้ตามแผนที่กำหนดไว้

### 3.3 ระบบการศึกษาและระบบการบริหารการศึกษา

#### 3.3.1 ระบบการศึกษา

ระบบการศึกษาในประเทศบรูไน ประกอบด้วย โรงเรียนและวิทยาลัยของรัฐบาล ซึ่งบริหารงานโดยกระทรวงศึกษาธิการ และโรงเรียนที่ไม่ใช่ของรัฐบาล ซึ่งบริหารงานโดยเอกชน แต่อยู่ภายใต้การดูแลของกระทรวงศึกษาธิการ มีสถาบันการศึกษาที่ไม่ได้อยู่ภายใต้การดูแลของกระทรวงศึกษาธิการ คือ โรงเรียนสอนศาสนา และโรงเรียนอาชีวศึกษา ศูนย์ฝึกอบรมด้านการศึกษา (The Agricultural Training Centre at Sinant) และศูนย์ฝึกอบรมด้านศิลปะและงานฝีมือ (the Brunei Arts and Handicraft Training Centre)

ระบบการศึกษาของบรูไน แบ่งเป็น 4 ระดับ คือ

1. ระดับก่อนประถมศึกษา เด็กชาวบรูไนทุกคนต้องเข้าโรงเรียนเมื่ออายุ 5 ขวบ โดยเรียนในระดับก่อนประถมศึกษา 1 ปี ก่อนเข้าเรียนในระดับประถมศึกษา

2. ระดับประถมศึกษา การศึกษาระดับนี้ใช้เวลา 6 ปี แบ่งออกเป็น  
 ระดับประถมศึกษาตอนต้น 3 ปี (Primary I - Primary III) และระดับ  
 ประถมศึกษาตอนปลาย 3 ปี (Primary IV - Primary VI) นักเรียนที่จะ  
 สำเร็จการศึกษาระดับประถมศึกษาต้องสอบผ่านข้อสอบของรัฐบาล คือ ข้อสอบประกาศนียบัตร  
 ประถมศึกษา (the Primary Certificate of Examination)

3. ระดับมัธยมศึกษา มีหลักสูตร 7 ปี แบ่งเป็นระดับมัธยมศึกษาตอนต้น  
 3 ปี (Forms I - III) ระยะเวลา 2 หรือ 3 ปี สำหรับผู้ที่ต้องการเรียนหลักสูตร  
 ระดับ '0' ในชั้นมัธยมปลาย (Forms IV - V) และเตรียมอุดมศึกษา 2 ปี

ในการศึกษาระดับนี้มีการสอบของรัฐบาลอยู่ 3 ประเภท คือ

- The Brunei Junior Certificate of Education      มักจะสอบ

เมื่อสิ้นสุดปีที่ 3

- The Brunei Cambridge Certificate of Education  
 (Ordinary level - '0' level)      ทำการสอบเมื่อสิ้นสุดปีที่ 5 หรือ  
 ปีที่ 6 ของผู้ที่ต้องการเรียนหลักสูตร '0' level 3 ปี เริ่มมีในปี ค.ศ. 1989

- The General Certificate of Education  
 (Advanced level)      ทำการสอบเมื่อสิ้นสุดปีที่ 7 ของระดับมัธยมศึกษา

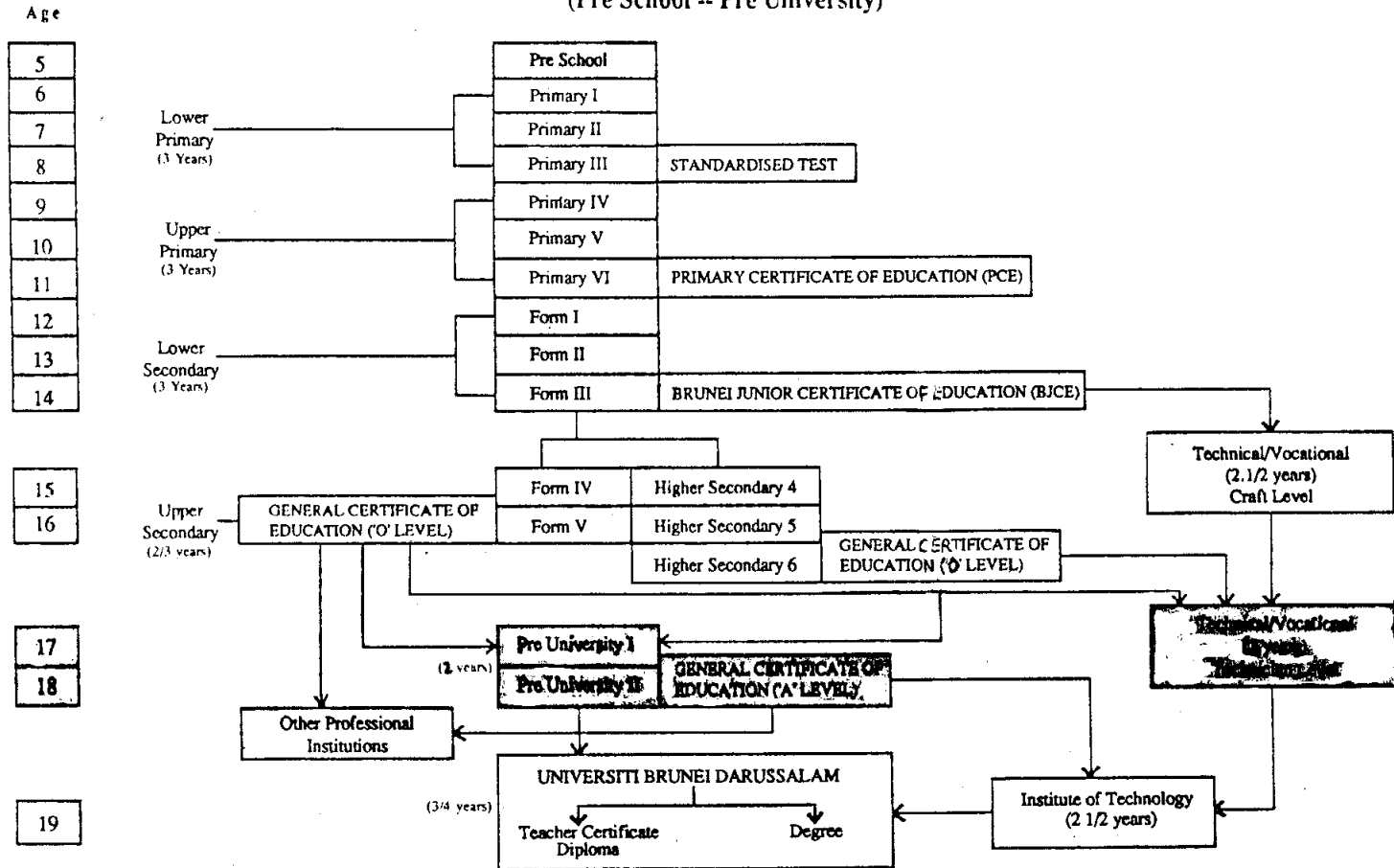
4. ระดับอุดมศึกษา ผู้ที่ผ่านระดับ Advanced Level  
 สามารถเข้าศึกษาต่อในระดับอุดมศึกษาทั้งในประเทศและต่างประเทศ

การศึกษาในระดับก่อนประถมศึกษาในโรงเรียนเอกชนจะรับนักเรียน  
 ตั้งแต่อายุ 4 ขวบ เรียนในโรงเรียน 2 ปี ก่อนจะเข้าเรียนต่อในระดับประถมศึกษา  
 สำหรับระยะเวลาและระดับการศึกษาก็เหมือนกับระบบโรงเรียนของรัฐบาล นักเรียน  
 จากโรงเรียนเอกชนเมื่อจบการศึกษาระดับประถมศึกษาแล้วสามารถเข้าเรียนใน  
 โรงเรียนระดับมัธยมศึกษาของรัฐบาลได้ตามผลการเรียนดี

ปีการศึกษาของทุกโรงเรียนแบ่งออกเป็น 3 เทอม 202 วัน ผู้ที่ศึกษาใน  
โรงเรียนรัฐบาลจะได้รับการศึกษาโดยไม่ต้องเสียค่าใช้จ่าย ค่าเล่าเรียน ค่าหนังสือ  
ค่าเดินทางในที่ที่จำเป็น และค่าที่พักสำหรับนักเรียนที่อาศัยอยู่ในชนบทที่เข้ามาเรียน  
ในเมือง ค่าเครื่องพิมพ์ และขนม สำหรับโรงเรียนในเมืองและเขตชานเมือง ค่าอาหาร  
กลางวันสำหรับนักเรียนในชนบท

ระบบการศึกษาของประเทศไทย

STRUCTURE OF THE SCHOOL SYSTEM  
Ministry of Education  
(Pre School -- Pre University)



ส่วนหน่วยงานที่รับผิดชอบโรงเรียนที่ไม่ใช่ของรัฐบาล ต้องรับผิดชอบโรงเรียน  
สอนศาสนาคริสต์ โรงเรียนที่ใช้ภาษาจีน และโรงเรียนเอกชน รวมทั้ง ค่าเล่าเรียน  
หลักสูตร์ และครูชาวมาเลย์ที่สอบภาษามาเลย์

ปัจจุบันมีโรงเรียนที่ไม่ใช่ของรัฐบาล 45 แห่ง เป็นโรงเรียนสอนศาสนาคริสต์  
7 แห่ง โรงเรียนสอนภาษาจีน 8 แห่ง และโรงเรียนเอกชน 30 แห่ง

| Pre-School |      | Number of<br>Schools | Number of<br>Pupils |
|------------|------|----------------------|---------------------|
|            | 1986 | 32                   | 3,930               |
|            | 1987 | 32                   | 3,542               |
|            | 1988 | 40                   | 2,148               |

|                |      |    |        |
|----------------|------|----|--------|
| Primary (I-VI) | 1982 | 23 | 9,512  |
|                | 1983 | 23 | 10,311 |
|                | 1984 | 25 | 10,738 |
|                | 1985 | 25 | 10,846 |
|                | 1986 | 26 | 9,521  |
|                | 1987 | 26 | 13,281 |
|                | 1988 | 26 | 9,061  |

|                  |      |    |       |
|------------------|------|----|-------|
| Secondary (I-VI) | 1982 | 10 | 2,808 |
|                  | 1983 | 10 | 2,923 |
|                  | 1984 | 10 | 3,068 |
|                  | 1985 | 10 | 3,368 |
|                  | 1986 | 10 | 3,329 |
|                  | 1987 | 10 | 2,464 |
|                  | 1988 | 10 | 2,782 |

จำนวนโรงเรียนและนักเรียนในโรงเรียนที่ไม่ใช่ของรัฐบาล

|                    | Year | Number of Schools | Number of Classes | Number of Teachers | Number of Children |
|--------------------|------|-------------------|-------------------|--------------------|--------------------|
| Government Schools | 1987 | 116               | 221               | 221                | 3711               |
|                    | 1988 | 116               | 218               | 218                | 3973               |
|                    | 1989 | 116               | 213               | 213                | 3820               |

สถิติการศึกษาระดับก่อนประถมศึกษา

|   | Year | Number of Schools | Number of Pupils | Number of Teachers |
|---|------|-------------------|------------------|--------------------|
| Government Schools<br>(Ministry of Education) | 1987 | 116               | 27,847           | 972                |
|   | 1988 | 116               | 29,495           | 1,300              |
|   | 1989 | 116               | 30,194           | 1,932              |

สถิติการศึกษาระดับประถมศึกษา

|   | Year           | Number of Schools | Number of Pupils | Number of Teachers |
|---|----------------|-------------------|------------------|--------------------|
| Government Schools<br>(Secondary English,<br>Secondary Malay/<br>English) | 1982 (i)       | 13                | 14,890           | 773                |
|   | 1983 (ii)      | 18                | 15,931           | 1,263              |
|   | 1984           | 18                | 15,497           | 1,320              |
|   | 1985           | 16                | 14,813           | 1,278              |
|   | 1986           | 19                | 15,332           | 1,370              |
|   | 1987           | 16                | 13,681           | 1,271              |
|   | 1988           | 16                | 14,254           | 1,224              |
|   | 1989<br>(July) | 16                | 15,518           | 1,377              |

สถิติการศึกษาระดับมัธยมศึกษา

### 3.3.2 ระบบการบริหารการศึกษา

เดิมการศึกษาของบรูไนอยู่ภายใต้การควบคุมดูแลของกระทรวงศึกษาธิการ และอนามัย (Ministry of Education and Health) กระทรวงดังกล่าว รับผิดชอบกรมการศึกษา และกรมการแพทย์ และอนามัย ต่อมาในปี ค.ศ. 1986 ได้มีการก่อตั้งกระทรวงอนามัย (Ministry of Health) แยกออกจาก กระทรวงศึกษาธิการ

กระทรวงศึกษาธิการมีรัฐมนตรีว่าการกระทรวงฯ เป็นผู้นำ มีรัฐมนตรี ทำการแทน (Deputy Minister) และเลขาธิการกระทรวงฯ (Permanent Secretary) เป็นผู้ดำเนินงานบริหารของกระทรวงฯ

เลขาธิการกระทรวงฯ เป็นหัวหน้างานบริหารของกระทรวงฯ เป็น ผู้อำนวยการการศึกษา มีหน้าที่รับผิดชอบในเรื่องที่เกี่ยวกับวิชาชีพ กระทรวงศึกษาธิการ ให้การสนับสนุนและพัฒนาการศึกษาทุกระดับ โดยการกำหนดมาตรฐานการศึกษา ปรับปรุง และขยายหลักสูตรให้ตรงกับความต้องการของชาติ และได้ก่อตั้งมหาวิทยาลัยแห่งแรก ของบรูไน คือ the University of Brunei Darussalam (UBD) ในปี ค.ศ. 1985 และ the Brunei Institute of Technology (ITB)

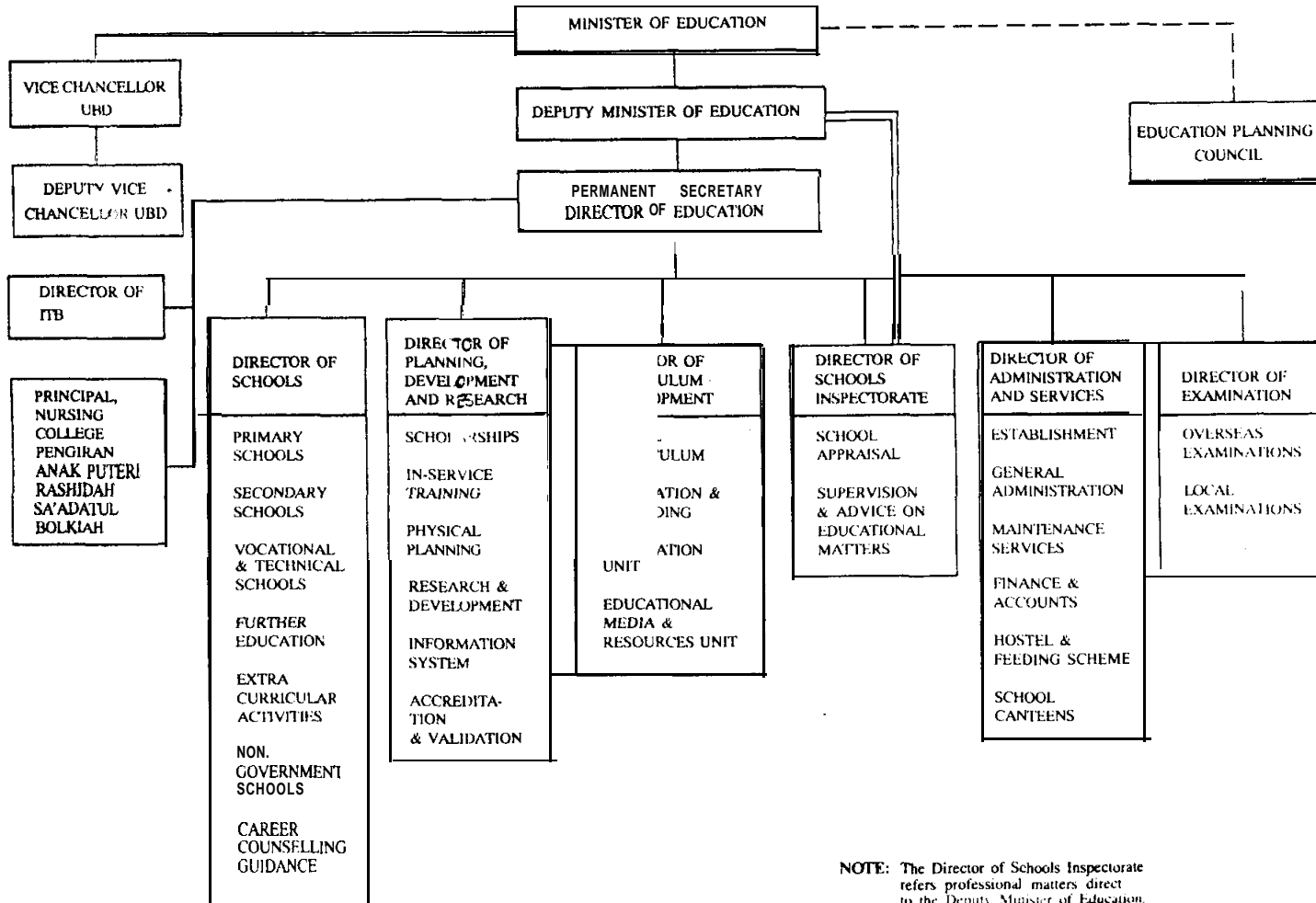
กระทรวงศึกษาธิการประกอบด้วยกรมต่าง ๆ ดังนี้

- กรมโรงเรียน (The Department of Schools)
- กรมวางแผน พัฒนา และวิจัย (The Department of Planning, Development and Research)
- กรมการบริหารและบริการ (The Department of Administration and Services)
- กรมตรวจโรงเรียน (The Department of School Inspectorate)
- กรมพัฒนาหลักสูตร (The Department of Curriculum Development)
- กรมการสอบ (The Department of Examinations)

กรมทั้งหมดนี้มีหน้าที่รับผิดชอบแตกต่างกัน แต่ดำเนินการโดยประสาน ความร่วมมือซึ่งกันและกัน

ระบบการบริหารการศึกษาของบรูไน

ADMINISTRATIVE AND ORGANISATIONAL STRUCTURE OF THE MINISTRY OF EDUCATION  
BRUNEI DARUSSALAM



NOTE: The Director of Schools Inspectorate refers professional matters direct to the Deputy Minister of Education.

### 3.4 ปัญหาและอุปสรรคในการจัดการศึกษา

ปัญหาและอุปสรรคในการจัดการศึกษาของประเทศบรูไนมีน้อยมาก ทั้งนี้ เพราะประเทศนี้มีประชากรเพียง 2 แสนกว่าคน อีกทั้งยังเป็นประเทศที่ร่ำรวย รัฐบาลสามารถให้การช่วยเหลือด้านการศึกษาได้อย่างเต็มที่ ประชากรส่วนใหญ่ก็มี เชื้อชาติเดียวกัน คือ มาเลย์ ศาสนาทางการคือศาสนาอิสลาม ภาษาที่ใช้ในประเทศ ส่วนใหญ่ก็ใช้ภาษามาเลย์ และภาษาอังกฤษ

จากที่กล่าวมาแล้วข้างต้น จะเห็นได้ว่า ประเทศบรูไนมีลักษณะแตกต่างจาก ประเทศส่วนใหญ่ในอาเซียนเกือบทุกด้าน นับตั้งแต่จำนวนประชากรซึ่งมีเป็นจำนวนมาก ศาสนา ก็มีหลายศาสนา ภาษา ก็มีมากมายหลายภาษา เศรษฐกิจ ส่วนใหญ่เน้นหนัก ทางด้านเกษตรกรรม ฯลฯ ปัญหาและอุปสรรคในการจัดการศึกษาจึงแตกต่างกันไปด้วย

สำหรับประเทศบรูไนนั้น ไม่มีปัญหาและอุปสรรคในการจัดการศึกษาโดยตรง แต่มีปัญหาเรื่องขาดแคลนบุคลากรด้านช่างฝีมือ ทำให้รัฐบาลบรูไนให้การสนับสนุนในการ ก่อตั้งสถาบันด้านเทคโนโลยีเพื่อผลิตบุคลากรให้เพียงพอกับความต้องการของประเทศ