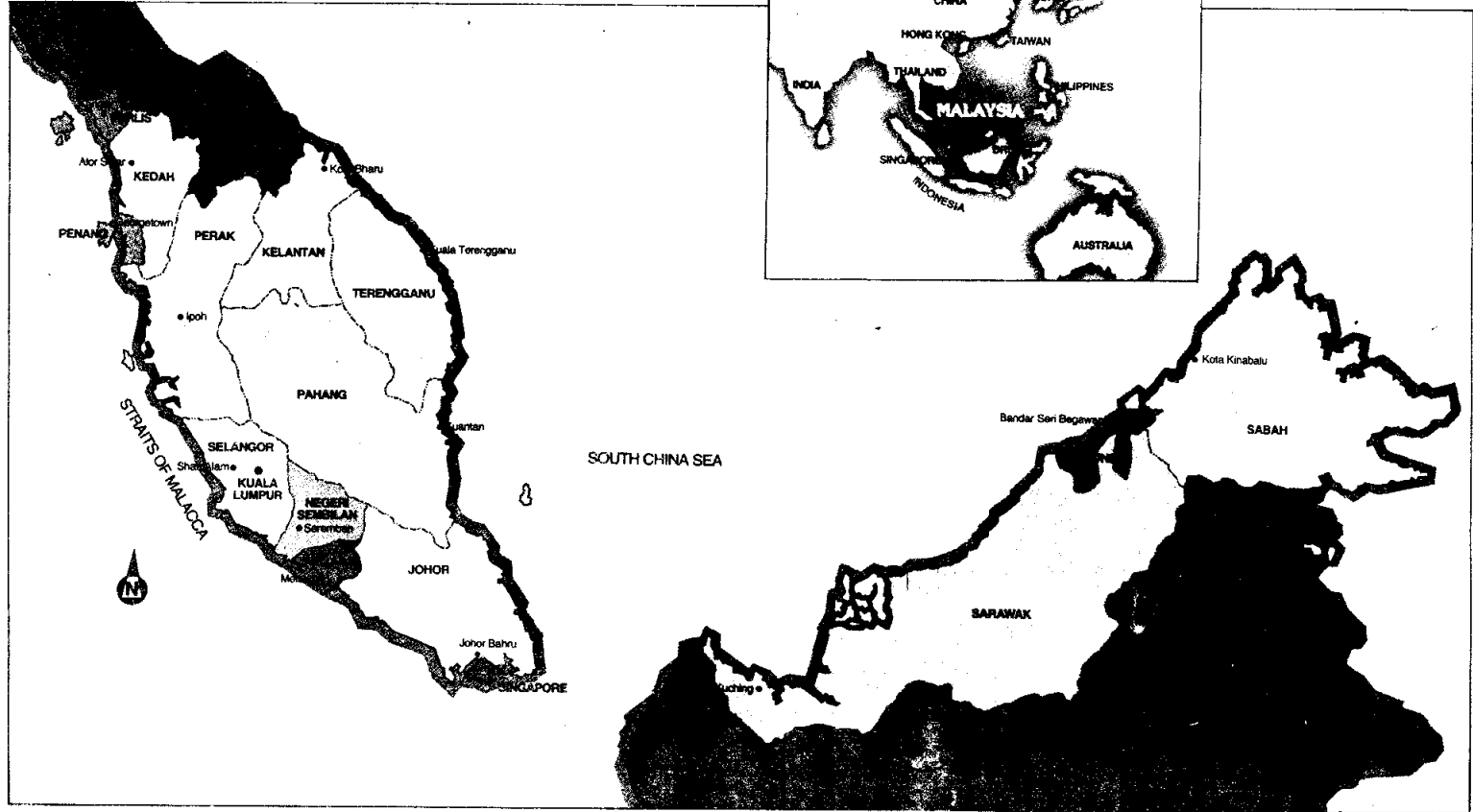


# MALAYSIA



ระบบการศึกษาของประเทศมาเลเซีย  
(Educational System of Malaysia)

4.1 สภาพทั่วไปทางเศรษฐกิจ สังคม และการเมือง

ประเทศมาเลเซีย ตั้งเป็นประเทศเมื่อวันที่ 16 กันยายน 2506 มีเมืองหลวงชื่อ กัวลาลัมเปอร์ เป็นประเทศเดียวในกลุ่มอาเซียนที่มีดินแดนอยู่บนผืนแผ่นดินใหญ่ และบนเกาะเอเชีย คือ ดินแดนส่วนหนึ่งตั้งอยู่บริเวณภาคใต้ของคาบสมุทรมลายู เรียกว่า มาเลเซียตะวันตก อีกส่วนหนึ่งตั้งอยู่บริเวณภาคเหนือของเกาะบอร์เนียว เรียกว่า มาเลเซียตะวันออก ประกอบด้วยรัฐซาบฮ์ และซาราวัก พื้นที่แถบนี้ถูกมไปด้วยทรัพยากรธรรมชาติ

เดิมมาเลเซียตกอยู่ภายใต้การปกครองของทหารอังกฤษ และได้เอกราชเมื่อปี พ.ศ. 2506 ประชากรของมาเลเซียประกอบด้วยชนหลายเชื้อชาติ ทำให้เกิดการจลาจลเรื่องเชื้อชาติอยู่เสมอ ทำให้เกิดการแตกแยก

มาเลเซียมีประชากรประมาณ 16,901,000 ล้านคน ประชากรของประเทศประมาณร้อยละ 90 อาศัยอยู่ในมาเลเซียตะวันตก เป็นชาวมาเลย์ประมาณร้อยละ 45 ชาวจีนประมาณร้อยละ 35 ชาวอินเดียนประมาณร้อยละ 10

ประเทศมาเลเซียใช้ภาษามลายู (Bahasa Malaysia) เป็นภาษาทางการ ตัวอักษรที่ใช้เขียนเป็นอักษรแบบอารบิก นอกจากนั้นใช้ภาษาอังกฤษ ภาษาจีน และภาษาทมิฬ ชาวมาเลย์ส่วนใหญ่นับถือศาสนาอิสลาม ชาวอินเดียนับถือศาสนาฮินดู ชาวจีนนับถือศาสนาพุทธ หรือซงจื้อ มีประชากรบางส่วนนับถือศาสนาคริสต์ มีประชากรที่อ่านออกเขียนได้ร้อยละ 80 มีนักเรียนระดับอนุบาลศึกษาร้อยละ 96 และระดับมัธยมศึกษา ร้อยละ 48

ปัจจุบันประเทศมาเลเซียเป็นสมาชิกกลุ่มอาเซียน และอยู่ในเครือจักรภพ  
อังกฤษ (Commonwealth of Nations) มีทรัพยากรธรรมชาติที่สำคัญคือ ติบุก  
ยางพารา น้ำมัน แร่เหล็ก ถ่านหิน และบ็อกไซต์

### เศรษฐกิจ

เศรษฐกิจของประเทศมาเลเซีย มีองค์ประกอบที่สำคัญ ดังนี้

1. การผลิตอาหารเพื่อการดำรงชีวิต
2. กิจกรรมส่งออกและอุตสาหกรรมเหมืองแร่
3. การค้า
4. ประสิทธิภาพ

เศรษฐกิจของมาเลเซียมีความมั่นคง รายได้สูงกว่ารายจ่าย เงินตราของ  
ประเทศก็มีความมั่นคง การส่งออกยางพาราและแร่ติบุกทำให้มาเลเซียมีความเจริญก้าวหน้า  
ทางเศรษฐกิจ

### เศรษฐกิจของมาเลเซีย

มาเลเซียเป็นประเทศที่ผลิตยางพารา และน้ำมันปาล์มที่ใหญ่ที่สุดในโลก  
ปัจจุบันมาเลเซียผลิตน้ำมันมีโคเลียมซึ่งหารายได้ให้กับประเทศถึง 16.6% มากเป็น  
ที่สองรองจากยางพารา รัฐบาลได้เล็งเห็นถึงความสำคัญ ฉะนั้นในปี พ.ศ. 1984  
จึงได้มีการตราพระราชบัญญัติเกี่ยวกับการพัฒนาโคเลียมน้ำมันที่พบมีคามแนวไกลฝั่งทะเล  
จากการสำรวจในปี 1975 ปรากฏว่า มีผลผลิตโควันละ 96,000 บาเรล ปัจจุบันผลิตโค  
วันละ 540,000 บาเรล (ข้อมูลปี 1988)

จากการสำรวจแหล่งน้ำมันใหม่ ๆ ตามไหล่ทวีปพบว่า มีก๊าซธรรมชาติมาก  
รัฐบาลมาเลเซียจึงมีความคิดที่จะนำก๊าซมาใช้แทนน้ำมันให้มากขึ้น มาเลเซียมีโรงกลั่น  
น้ำมันอยู่ 3 แห่ง และกำลังพิจารณาตั้งแห่งที่ 4 เพื่อเพิ่มผลผลิตให้พอกับความต้องการ  
ภายในที่คิดว่าจะเพิ่มขึ้น ผลผลิตที่สำคัญอีกอย่างคือ อุตสาหกรรมเหมืองแร่ติบุกซึ่งมีความ  
สำคัญต่อประเทศมาตั้งแต่อดีตจนถึงปัจจุบัน ขณะนี้มาเลเซียเป็นแหล่งติบุกที่ใหญ่ที่สุดในโลก  
และผลิตโคประมาณ 32,000 ตันในปี 1988

การเกษตรกรรมของมาเลเซียยังผลให้ประชากรในประเทศถึง 44% มีงานทำ สินค้าออกทางเกษตรกรรมมีปริมาณถึง 55% ของสินค้าทั้งหมดรวมกัน สินค้าออกที่สำคัญที่สุดคือ ยาง น้ำมันปิโตรเลียม ติบูก และน้ำมันปาล์ม

### สังคมและการเมือง

ความเจริญของมาเลเซียอยู่ในตัวเมือง ทั้งเมืองเล็กและใหญ่จะก่อสร้างอาคารบ้านเรือนที่ทันสมัย ส่วนในชนบทยังปลูกสร้างบ้านเรือนแบบง่าย ๆ โดยสร้างเป็นเรือนยกพื้นไต่ถนนสูง เพื่อป้องกันอันตรายจากสัตว์ป่าและน้ำท่วม

การแต่งกายจะแตกต่างกันไปตามลักษณะของท้องถิ่นและอาชีพ ผู้หญิงที่อยู่ในเมืองจะนิยมนุ่งโจร่งสีต่าง ๆ สวมเสื้อคอแหลมแขนยาวถึงข้อมือ ปลอยชายเสื้อไว้นอกโจร่ง ผู้ชายในเมืองจะสวมเสื้อเชิ้ตหลวม ๆ นุ่งกางเกงขายาวสวมรองเท้าแตะ ผู้ชายที่อยู่ตามชนบทจะนุ่งโจร่ง สวมหมวกแขกสีดำ

การศึกษาของมาเลเซียได้รับเงินช่วยเหลือจากรัฐบาล เด็กในวัย 6-12 ปี สามารถเข้าเรียนในโรงเรียนของรัฐโดยไม่ต้องเสียค่าบำรุง สถาบันการศึกษาชั้นสูงของมาเลเซียมีอยู่ 3 แห่ง ที่สำคัญคือ มหาวิทยาลัยมาลายา (University of Malaya) ตั้งอยู่ที่กรุงกัวลาลัมเปอร์ เมืองหลวงของมาเลเซีย

ประเทศมาเลเซียมีการปกครองระบอบประชาธิปไตย มีกษัตริย์เป็นประมุข เรียกตามภาษามาเลย์ว่า "ยาง ดี เปอร์ตวน อากง" (Yang di-pertuan Agong) แปลว่า ราชาบดินทร์ หรือประมุขสูงสุดของประเทศ

ราชาบดินทร์ได้จากการเลือกตั้ง ผู้ครองรัฐต่าง ๆ ทั้ง 9 รัฐของมาเลเซีย และอยู่ในตำแหน่งคราวละ 5 ปี ราชาบดินทร์แต่งตั้งนายกรัฐมนตรี และคณะรัฐบาล ผู้ที่จะดำรงตำแหน่งรัฐมนตรีต้องเป็นสมาชิกของรัฐสภา ประกอบด้วย วุฒิสภาและสภาผู้แทนราษฎร สมาชิกวุฒิสภามีทั้งหมด 58 ที่นั่ง ได้มาจากการแต่งตั้งโดยอำนาจของราชาบดินทร์ 32 ที่นั่ง ที่เหลือได้มาจากการเลือกตั้งของสมาชิกนิติบัญญัติของรัฐทั้ง 13 รัฐ ส่วนสมาชิกสภาผู้แทนราษฎรได้รับการเลือกตั้งจากประชาชน

สภาผู้แทนราษฎร (Dewan Rakyat หรือ House of Representatives)  
มีสมาชิก 177 คน อยู่ในตำแหน่งคราวละ 3 ปี

#### 4.2 วิวัฒนาการของการศึกษาในประเทศมาเลเซีย

ในปี พ.ศ. 2495 มาเลเซียได้ประกาศใช้พระราชบัญญัติการศึกษา  
ซึ่งมีจุดมุ่งหมาย ดังนี้

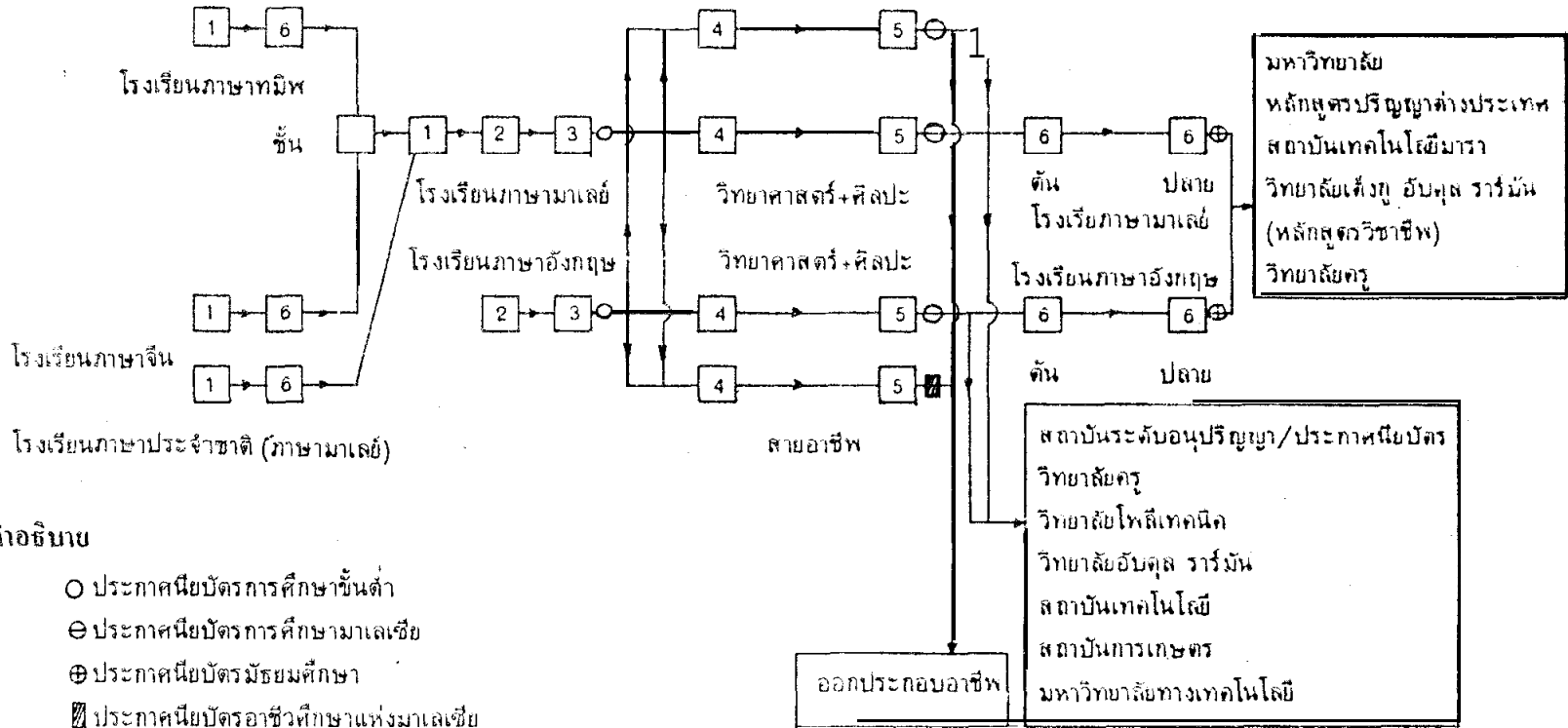
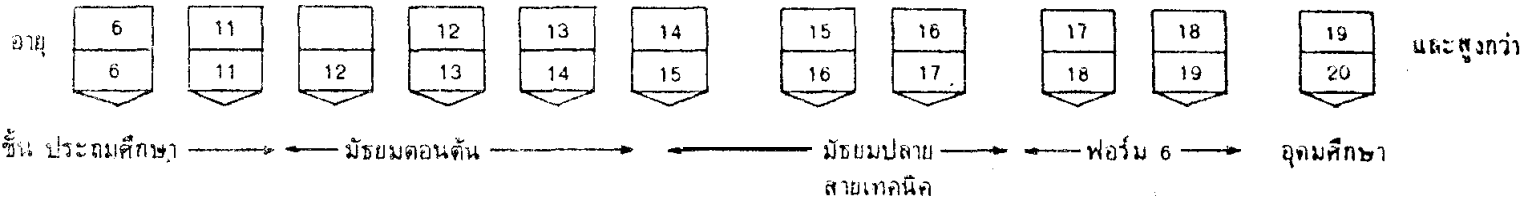
4.2.1 เพื่อให้ประชากรทุกคนได้รับความรู้และทักษะที่ดีที่สุด

4.2.2 เพื่อสนับสนุนและทำให้แต่ละชุมชนมีความเป็นอยู่อย่างสงบ และ  
มีสัมพันธ์ที่ดีต่อกันในสังคมแบบผสมของมาเลเซีย

4.2.3 เพื่อให้ประชากรเป็นน้ำหนึ่งใจเดียวกัน

พระราชบัญญัติการศึกษาปี 1952 ได้กำหนดให้มีการศึกษาภาคบังคับ  
แก่ชาวมาเลย์ทุกคนที่มีอายุระหว่าง 6 - 12 ปี จะได้รับการศึกษาแบบให้เปล่า  
โดยใช้ภาษาราชการภาษาใดภาษาหนึ่ง (ภาษาอังกฤษและภาษามาเลย์) นอกจากนั้น  
โรงเรียนยังใช้ภาษาอื่นอีก เช่น ภาษาจีน และภาษาทมิฬ

# ระบบการศึกษาของมาเลเซีย



### 4.3 ระบบการศึกษาและการบริหารการศึกษา

#### 4.3.1 ระบบการศึกษา

ประเทศมาเลเซียประกอบด้วยชนหลายเชื้อชาติ ได้แก่ มาเลย์ จีน อินเดีย คายัค และอื่น ๆ ทำให้เกิดปัญหาความขัดแย้งทางวัฒนธรรมและเชื้อชาติ รัฐบาลของประเทศมาเลเซีย จึงมีนโยบายที่จะสร้างความเป็นอันหนึ่งอันเดียวกัน ภายในประเทศ การสอนในโรงเรียนยังใช้ภาษามาเลย์ ภาษาอังกฤษ ภาษาจีน และ ภาษาทมิฬ แต่รัฐบาลมีนโยบายที่จะใช้ภาษามาเลย์เป็นภาษาที่ใช้ในการสอนแก่เพียง ภาษาเดียวภายในปี พ.ศ. 2526

พระราชบัญญัติการศึกษาของมาเลเซียกำหนดให้เยาวชนทุกคนที่มีอายุ ระหว่าง 6 - 17 ปี ใ้รับการศึกษโดยไมต้องเสียค่าใช้จ่าย ประเทศมาเลเซีย ไม่มีการศึกษาภาคบังคับ ระบบการศึกษาของมาเลเซียจัดแบบ 6-3-2-2

การจัดการศึกษาของมาเลเซีย แบ่งเป็นระดับ ดังนี้.-

1. ระดับประถมศึกษา
2. ระดับมัธยมศึกษา แบ่งเป็น มัธยมศึกษาตอนต้น และมัธยมศึกษาตอนปลาย
3. ระดับเตรียมอุดมศึกษาต่อจากมัธยมศึกษา หรือฟอร์ม 6 (Form Six)
4. ระดับอุดมศึกษา

1. ระดับประถมศึกษา การศึกษาระดับนี้เป็นการศึกษาแบบให้เปล่า สำหรับเด็กอายุไม่ต่ำกว่า 6 ปี - 11 ปี ใช้เวลาเรียน 6 ปี ภาษาที่ใช้ในการศึกษา มีทั้งภาษามาเลย์ ภาษาจีน ภาษาทมิฬ แต่เนื้อหาวิชาในหลักสูตรจะเหมือนกันหมดทุก โรงเรียน คือ เพื่อเสริมสร้างเอกลักษณ์ของชาติ

สำหรับโรงเรียนประถมที่ใช้ภาษาอังกฤษในการสอนนั้นจะเปลี่ยนเป็น ภาษามาเลย์ โดยเริ่มตั้งแต่ พ.ศ. 2513 ในระดับประถมศึกษานี้ใช้ระบบการเลื่อนชั้น แบบอัตโนมัติ คือไม่มีการสอบไล่ ให้โรงเรียนแต่ละแห่งวัดผลการเรียนของนักเรียนเอง

แล้วกระทรวงศึกษาธิการจะทำการวัดผลในชั้นประถมศึกษาปีที่ 5 เพื่อหาข้อบกพร่องและทำการแก้ไขในชั้นประถมศึกษาปีที่ 6 ก่อนที่จะเรียนต่อในระดับมัธยมศึกษา

## 2. ระดับมัธยมศึกษา

ระดับมัธยมศึกษาตอนต้น หรือโรงเรียนแบบประสม เป็นการศึกษาสำหรับเด็กตั้งแต่อายุ 12 ปี นักเรียนที่จบประถมศึกษาปีที่ 6 สามารถเข้าศึกษาต่อในชั้นมัธยมศึกษาอีก 3 ปี นักเรียนทุกคนมีโอกาสดำเนินการศึกษาในระบบโรงเรียนชั้นต่ำ 9 ปี การศึกษาในระดับนี้เป็นการศึกษามัธยมแบบประสม คือ นักเรียนจะต้องเรียนทั้งวิชาสามัญ และวิชาเตรียมอาชีพ ได้แก่ อุตสาหกรรมศิลป์ ศิลปกรรมศิลป์ การเกษตร และการพาณิชย์ นักเรียนจะต้องเรียนวิชาเตรียมอาชีพดังกล่าวอย่างน้อย 1 วิชา วิชาเตรียมอาชีพนี้เป็นแค่เพียงให้โอกาสเรียนวิชาภาคปฏิบัติ และสร้างนิสัยในการทำงานเท่านั้น ไม่ใช่การเรียนเพื่อประกอบอาชีพ

การเลื่อนชั้นในระดับมัธยมตอนต้นเป็นไปโดยอัตโนมัติ แต่จะต้องสอบไล่ หรือเรียกว่า SRP (Lower Certificate of Education) ในปลายปี ชั้นมัธยมศึกษาปีที่ 3 ซึ่งเป็นปีสุดท้าย เพื่อรับประกาศนียบัตรชั้นต่ำทางการศึกษา และคัดเลือกนักเรียนเข้าเรียนต่อระดับมัธยมปลายสายสามัญ (วิทยาศาสตร์หรือศิลป์) สายเทคนิค หรือสายอาชีวะ ตามคะแนนที่ได้ หรือจะออกไปประกอบอาชีพก็ได้

ระดับมัธยมศึกษาตอนปลาย หรือต่อจากโรงเรียนแบบประสม (Upper Secondary Education) นักเรียนที่ผ่านการสอบ SRP จะได้รับเลือกเข้าศึกษาต่อในระดับ Form 4 และ Form 5 หลักสูตร 2 ปี แบ่งโรงเรียนออกเป็น 3 ประเภท คือ

- โรงเรียนสามัญ
- โรงเรียนเทคนิค
- โรงเรียนอาชีวศึกษา

โรงเรียนสายสามัญจัดสำหรับนักเรียนที่สอบผ่านระดับประกาศนียบัตร  
 ชั้นท่าทางการศึกษา โดยได้คะแนนดีมาก แบ่งเป็นสาขาวิทยาศาสตร์และศิลปะ การจะ  
 เข้าเรียนในสาขาวิชาใดขึ้นกับคะแนนการสอบดังกล่าว นักเรียนที่มีมาตรฐานการเรียน  
 ท่าจะเข้าศึกษาต่อในโรงเรียนอาชีวศึกษา การสอนจะมุ่งให้นักเรียนสามารถออกไป  
 ประกอบอาชีพ โดยต้องสอบเพื่อรับประกาศนียบัตรวิชาชีพของมาเลเซีย (Malaysian  
 Certificate of Vocational Education) นักเรียนมัธยมปลายปี 2 ในโรงเรียนสามัญ  
 และโรงเรียนเทคนิคจะต้องสอบเพื่อรับประกาศนียบัตรทางการศึกษาของมาเลเซีย  
 (Malaysian Certificate of Education Examination - MCE) **เพื่อคัดเลือก**  
 นักเรียนเข้าศึกษาต่อในระดับต่อไป นักเรียนจากโรงเรียนเทคนิคอาจออกไปประกอบอาชีพ  
 หรือเรียนต่อในระดับอุดมศึกษา และนักเรียนจากโรงเรียนสามัญจะเข้าศึกษาต่อระดับ  
 พอร์ม 6

### 3. ระดับเตรียมอุดมศึกษาชั้นต่อจากมัธยมศึกษา หรือพอร์ม 6

นักเรียนที่ผ่านการสอบ MCE ถ้าได้คะแนนดีจะมีสิทธิเข้าศึกษาต่อใน  
 ระดับเตรียมอุดมศึกษา การศึกษาระดับนี้แบ่งออกเป็น 3 สาขา คือ

- สาขาวิทยาศาสตร์
- สาขาศิลปศาสตร์
- สาขาเทคนิค

เมื่อผ่านการศึกษาระดับ 2 ปี นักเรียนจะต้องเข้าสอบ Sijil Tinggi  
 Persekolahan Malaysia (STPM) หรือ High School Certificate Examination  
 ก่อนจะเข้าศึกษาต่อในระดับมหาวิทยาลัย

4. ระดับอุดมศึกษา นักเรียนที่จบพอร์ม 6 และสอบผ่านโดยได้คะแนนดี  
 จะได้เข้าศึกษาต่อในมหาวิทยาลัยที่กองการ ปัจจุบันมาเลเซียมีมหาวิทยาลัย 7 แห่ง คือ

1. The University of Malaya

ซึ่งก่อตั้งใน

ปี ค.ศ. 1962 นับเป็นมหาวิทยาลัยที่เก่าแก่ที่สุด เป็นสาขาของ University of Malaya ในสิงคโปร์ที่ก่อตั้งในปี ค.ศ. 1949 มหาวิทยาลัยแห่งนี้ประกอบด้วย 9 คณะ คือ เกษตรศาสตร์ นิติศาสตร์ อักษรศาสตร์และสังคมศาสตร์ เศรษฐศาสตร์และการบริหาร ศึกษาศาสตร์ วิศวกรรมศาสตร์ วิทยาศาสตร์ หันคแพทยศาสตร์ และ แพทยศาสตร์

2. The National University of Malaysia
3. University of Science Malaysia
4. University of Technology Malaysia
5. Agriculture University Malaysia
6. International Islamic University
7. University Utara Malaysia

นอกจากนี้ยังมี วิทยาลัยต่าง ๆ เช่น วิทยาลัยครู สถาบันเทคโนโลยี

เช่น MARA Institute of Technology, Ungku Omar Polytechnic และวิทยาลัย Tunku Abdul Rahman

การศึกษานานาชาติ

กระทรวงศึกษาธิการของมาเลเซียได้จัดให้มีการศึกษานานาชาติ สำหรับผู้ที่มีความประสงค์จะเข้าเรียนต่ออายุเกินระดับมัธยมไปแล้ว หรือผู้ยังไม่สำเร็จการศึกษา ระดับมัธยม หรือผู้ที่ทำงานอยู่ แต่ประสงค์จะยกระดับความรู้ทั่วไปหรือสาขาเทคนิค หรือการพาณิชย์ มาเลเซียมีศูนย์กลางศึกษานานาชาติ 176 แห่ง และมีผู้สนใจศึกษาอยู่ในระดับสูง

4.3.2 ระบบการบริหารการศึกษา

ระบบการบริหารการศึกษาของประเทศสิงคโปร์อยู่ภายใต้การควบคุมดูแลของกระทรวงศึกษาธิการ กระทรวงศึกษามีหน้าที่ในการกำหนดนโยบายการศึกษาโดยทั่วไป และรับผิดชอบในการก่อตั้งโรงเรียนระดับประถมศึกษา มัธยมศึกษาและสถาบันฝึกหัดครู

นอกจากกระทรวงศึกษาธิการแล้ว ยังมีส่วนงานที่รับผิดชอบการศึกษา ดังนี้

1. กระทรวงพัฒนาชนบทแห่งชาติ มีหน้าที่รับผิดชอบการไม่รัฐหนังสือ และ การศึกษาผู้ใหญ่ในชนบท
2. กระทรวงเกษตร ให้การสนับสนุนสถาบันฝึกอบรมคานการเกษตร
3. กระทรวงสาธารณสุข รับผิดชอบโรงเรียนฝึกหัดพยาบาล

การบริหารโรงเรียนที่ไม่ใช่โรงเรียนรัฐบาลขึ้นอยู่กับโรงเรียนแต่ละประเภท โรงเรียนที่ไม่ใช่โรงเรียนรัฐบาลเกือบทั้งหมดที่ใช้ภาษาอังกฤษในการสอนดำเนินการโดย พวกสอนศาสนา ซึ่งมีหน้าที่รับผิดชอบโรงเรียนที่ใช้ภาษาจีน และภาษาอินเดียน เป็นบางส่วนด้วย โรงเรียนที่ใช้ภาษาจีนส่วนใหญ่บริหารงานโดย คณะกรรมการบริหาร และ โรงเรียนที่ใช้ภาษาอินเดียนส่วนใหญ่บริหารงานโดยเจ้าของโรงเรียน

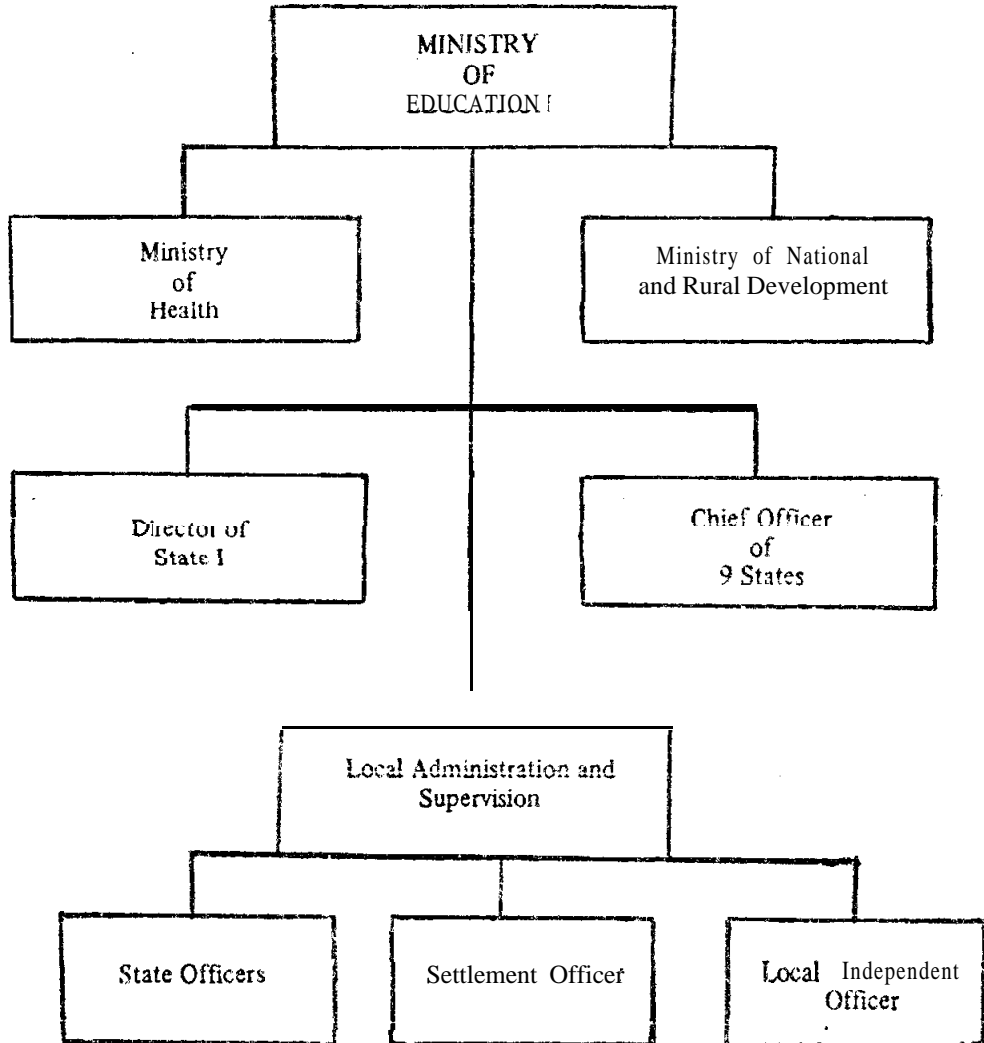
สำหรับการบริหารการศึกษาส่วนท้องถิ่น ดำเนินการโดยหัวหน้าเจ้าหน้าที่ การศึกษา (the Chief Educational Officer) เจ้าหน้าที่และผู้ช่วยซึ่งเป็น เจ้าหน้าที่ของรัฐ และเป็นตัวแทนของกระทรวงศึกษาธิการ มีหน้าที่หลักคือ กำหนดขอบเขต ของการศึกษาระดับประถมศึกษาและมัธยมศึกษา

การศึกษาระดับประถมศึกษาของมาเลเซียจะมีคณะกรรมการผู้จัดการ (Board of Managers) และคณะกรรมการโรงเรียน (Board of Governors) รับผิดชอบในการบริหารโรงเรียน กระทรวงศึกษาธิการเป็นผู้แต่งตั้งครูใหญ่ และครูใน โรงเรียน โดยการแนะนำของคณะกรรมการสำหรับวิทยาลัยและมหาวิทยาลัยเป็นองค์การ อิสระ ซึ่งก่อตั้งโดยกฎหมายพิเศษ ยกเว้นวิทยาลัยฝึกหัดครู การดูแลระบบโรงเรียน ดำเนินการโดยเจ้าหน้าที่ของรัฐและกองทุนการศึกษา (Settlement Education Departments) ภายใต้ผู้ตรวจการอาวุโสของโรงเรียน โรงเรียนที่สอนโดยใช้ ภาษามาเลย์จะมีผู้ตรวจการของโรงเรียน, ผู้ช่วยผู้ตรวจการ หรือผู้ดูแลซึ่งเป็นสุภาพสตรี ในโรงเรียนสาขาที่ใช้ภาษาอินเดียน, จีน และมาเลย์ จะจ้างครูชั่วคราว

การดูแล รับผิดชอบโรงเรียนทุกโรงเรียนทั่วประเทศ ทำโดยเจ้าหน้าที่ ประจำจังหวัด ในสังกัดกระทรวงศึกษาธิการ

## ระบบบริหารการศึกษาของประเทศไทย

## EDUCATION OF SOUTHEAST ASIAN COUNTRIES



ORGANIZATION OF THE MINISTRY OF EDUCATION OF MALAYSIA

#### 4.4 ปัญหาและอุปสรรคในการจัดการศึกษา

ปัญหาและอุปสรรคสำคัญของการศึกษาในประเทศมาเลเซียมี ดังนี้

4.4.1 ขาดผู้นำทางการศึกษา ระบบการศึกษาของมาเลเซียขาดผู้นำทางการศึกษา และชาครครูที่มีความสามารถ รัฐบาลได้แก้ไขปัญหาดังกล่าวโดยการให้ทุนนักเรียนระดับอุดมศึกษาไปศึกษาต่อยังต่างประเทศ

4.4.2 การจ่ายเงินเดือนของลูกจ้างรัฐบาล ครูในประเทศมาเลเซีย มีฐานะเป็นลูกจ้างรัฐบาล และได้รับเงินเดือนตามตารางเงินเดือนของชาติเหมือนกันทั้งประเทศ ซึ่งพิจารณาแล้วจะเห็นว่า ครูได้รับเงินเดือนและประโยชน์อย่างอื่นน้อยกว่างานที่รับผิดชอบ เป็นเหตุสำคัญที่ทำให้ชาครครู เพราะชาวมมาเลเซียหันไปประกอบอาชีพอื่น ผิดกับครูในประเทศฟิลิปปินส์ จะได้รับเงินเดือนสูงและได้ประโยชน์เพิ่มอย่างอื่นอีกด้วย เช่น การยอมรับนับถือ ได้รับเงินเดือนตอนลาคลอด มีวันหยุดพักผ่อนมีสิทธิกู้ยืมเงิน และลาไปศึกษาต่อโดยได้รับเงินเดือนครึ่งหนึ่ง เป็นต้น

4.4.3 การศึกษาที่ใช้ภาษาสองภาษาควบกัน มาเลเซียเป็นประเทศที่ประชากรใช้ภาษาหลายภาษา กระทรวงศึกษาธิการพยายามที่จะให้ประชากรมาเลเซียรู้หนังสือโดยการจัดหลักสูตรการศึกษาผู้ใหญ่ ในปี ค.ศ. 1964 มีประชากรอายุ 15 ปีขึ้นไปสามารถอ่านออกเขียนได้โดยใช้ภาษาต่าง ๆ ประมาณ 500,000 คน ถ้ารัฐบาลกำหนดให้ใช้ภาษามาเลย์เพียงภาษาเดียวจำนวนผู้รู้หนังสืออาจสูงขึ้น